

บทที่ 3

การติดตามตรวจสอบผลกระทบสิ่งแวดล้อม

บริษัท กรีน เอ็นไว เอ็นจิเนียริง จำกัด ได้ทำการติดตามตรวจสอบผลกระทบสิ่งแวดล้อม (ระยะก่อสร้าง) ของโรงพยาบาลคุณ อ้วนนาง (ระยะก่อสร้าง) ตั้งอยู่ที่ ซอยนพรัตน์ธารา 4 ตำบลอ้วนนาง อำเภอมืองกระปี่ จังหวัดกระบี่ ตามที่สำนักงานนโยบายและแผนทรัพยากรธรรมชาติและสิ่งแวดล้อม กำหนดไว้ ซึ่งดำเนินการตรวจวัดคุณภาพอากาศในบรรยากาศทั่วไป การตรวจวัดระดับเสียงทั่วไป การตรวจวัดระดับความสั่นสะเทือนและการวิเคราะห์คุณภาพน้ำทิ้ง เพื่อนำค่าที่ตรวจวัดได้มาเปรียบเทียบกับมาตรฐาน ซึ่งทำการเก็บตัวอย่างประจำเดือนมกราคม - มิถุนายน 2568 โดยมีรายละเอียดดังนี้

3.1 จุดที่ทำการเก็บตัวอย่าง

บริษัท คุณ วัฒนแพทย์ จำกัด ได้มอบหมายให้ บริษัท กรีน เอ็นไว เอ็นจิเนียริง จำกัด ทำการตรวจวิเคราะห์คุณภาพน้ำทิ้ง โรงพยาบาลคุณ อ้วนนาง โดยทำการเก็บตัวอย่างน้ำทิ้งบริเวณบ่อตรวจคุณภาพน้ำ ภายหลังออกจากระบบบำบัดน้ำเสีย (รายละเอียดแสดงดังรูปที่ 3.1-1)

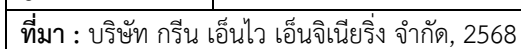
3.2 การวิเคราะห์ตัวอย่าง

การติดตามตรวจวิเคราะห์คุณภาพน้ำ บริษัท กรีน เอ็นไว เอ็นจิเนียริง จำกัด ทำการเก็บตัวอย่างน้ำ เพื่อใช้ในการตรวจวิเคราะห์คุณภาพน้ำทิ้ง จุดตรวจวัดบริเวณบ่อตรวจคุณภาพน้ำ ภายหลังออกจากระบบบำบัดน้ำเสีย สำหรับวิธีการเก็บตัวอย่างและวิธีวิเคราะห์ มีรายละเอียดดังตารางที่ 3.2-1

ตารางที่ 3.2-1 ดัชนีตรวจวัดคุณภาพน้ำทิ้ง โรงพยาบาลคุณ อ่าวนาง

ดัชนีตรวจวัดคุณภาพน้ำทิ้ง				
จุดตรวจวัด : บริเวณบ่อตรวจคุณภาพน้ำ ภายหลังออกจากระบบบำบัดน้ำเสีย				
ดัชนี/Parameters	หน่วย	วิธีเก็บรักษา	วิธีวิเคราะห์	ค่ามาตรฐาน ¹
ความเป็นกรด-ด่าง (pH)	-	วิเคราะห์ทันที	Electrometric	5.5-9.0
BOD (Biochemical Oxygen Demand)	mg/l	แช่เย็นที่ 4 °C	5-day BOD test, Membrane Modification	ไม่เกิน 20
ปริมาณของแข็งแขวนลอย (Total Suspended Solids)	mg/l	แช่เย็นที่ 4 °C	Dried at 103-105 °C	ไม่เกิน 30
ซัลไฟด์ (Sulfide)	mg/l	แช่เย็นที่ 4 °C	Iodometric Method	ไม่เกิน 1.0
ปริมาณสารทั้งหมดที่ละลายในน้ำ (Total Dissolved Solids)	mg/l	แช่เย็นที่ 4 °C	Dried at 180°C	ไม่เกิน 1,000
ปริมาณตะกอนหนัก (Settleable Solids)	mg/l	แช่เย็นที่ 4 °C	Volumetric	-
น้ำมันและไขมัน (Oil & Grease)	mg/l	เติม H ₂ SO ₄ ให้ pH < 2 และแช่เย็นที่ 4°C	Liquid-Liquid Partition Gravimetric	ไม่เกิน 20
ปริมาณไนโตรเจนในรูปที่เคเอ็น (TKN)	mg/l	แช่เย็นที่ 4 °C	Semi-Micro Kjeldahl	ไม่เกิน 35

ที่มา : บริษัท กรีน เอ็นไว เอ็นจิเนียริง จำกัด, 2568



3.3 ผลการตรวจวิเคราะห์คุณภาพน้ำ

เนื่องจากถังบำบัดน้ำเสียสำเร็จรูปของโครงการมีปริมาณน้ำในถังบำบัดค่อนข้างน้อย ทางโครงการจึงมีการปล่อยลงซึมดิน จึงไม่สามารถเก็บตัวอย่างน้ำมาตรวจวิเคราะห์ได้

3.4 ขอบเขตการติดตามตรวจสอบผลกระทบสิ่งแวดล้อม

มาตรการติดตามตรวจสอบผลกระทบสิ่งแวดล้อม ตามเงื่อนไขที่เห็นชอบในรายงานการประเมินผลกระทบสิ่งแวดล้อม ของโรงพยาบาลคุณ อ้วนนาง (ระยะก่อสร้าง) ตั้งอยู่ที่ ซอยนพรัตน์ธารา 4 ตำบลอ้วนนาง อำเภอเมืองกระบี่ จังหวัดกระบี่ โดยทำการตรวจวัดคุณภาพอากาศในดัชนีที่ทำการตรวจวัดปริมาณฝุ่นละอองรวมขนาดไม่เกิน 100 ไมครอน เฉลี่ย 24 ชั่วโมง (TSP), ปริมาณฝุ่นละอองรวมขนาดไม่เกิน 10 ไมครอน (PM_{10}) ซึ่งทำการตรวจวัดทุกวันที่มีการทำฐานราก หลังจากนั้นจะตรวจวัดเดือนละ 1 ครั้ง ตลอดระยะก่อสร้าง และปริมาณก๊าซคาร์บอนมอนอกไซด์เฉลี่ย 24 ชั่วโมง (CO), ทำการตรวจวัดเดือนละ 1 ครั้ง ตลอดระยะก่อสร้าง และระดับเสียงเฉลี่ยในคาบ 24 ชั่วโมง ($Leq_{24\text{ hrs}}$), ระดับเสียงสูงสุด (L_{max}) และเสียงรบกวน ทำการตรวจวัดทุกวันที่มีการทำฐานราก หลังจากนั้นจะตรวจวัดเดือนละ 1 ครั้ง ตลอดระยะก่อสร้าง และการตรวจวัดระดับความสั่นสะเทือน ตรวจวัดในดัชนีความถี่ (Frequency, Hz) ทำการตรวจวัดเดือนละ 1 ครั้ง ตลอดระยะก่อสร้าง โดยครั้งนี้เป็นการดำเนินการตรวจวัดประจำเดือนมกราคม - มิถุนายน 2568

3.5 คุณภาพอากาศในบรรยากาศโดยทั่วไป

3.5.1 ดัชนีตรวจวัด

ดัชนีคุณภาพอากาศในบรรยากาศที่ตรวจวัด ได้แก่ ฝุ่นละอองรวมขนาดไม่เกิน 100 ไมครอน (TSP), ฝุ่นละอองขนาดไม่เกิน 10 ไมครอน (PM_{10}) และก๊าซคาร์บอนมอนอกไซด์ (CO)

3.5.2 จุดตรวจวัด

บริเวณพื้นที่โครงการ แสดงดังรูปที่ 3.5-1 ถึง รูปที่ 3.5-6



รูปที่ 3.5-1 จุดตรวจวัดคุณภาพอากาศในบรรยากาศโดยทั่วไป ประจำเดือนมกราคม 2568
(ระหว่างวันที่ 05-08 มกราคม 2568)

ที่มา : บริษัท กรีน เอ็นไว เอ็นจิเนียริง จำกัด, 2568



รูปที่ 3.5-2 จุดตรวจวัดคุณภาพอากาศในบรรยากาศโดยทั่วไป ประจำเดือนกุมภาพันธ์ 2568
(ระหว่างวันที่ 13 - 16 กุมภาพันธ์ 2568)

ที่มา : บริษัท กรีน เอ็นไว เอ็นจิเนียริง จำกัด, 2568



รูปที่ 3.5-3 จุดตรวจวัดคุณภาพอากาศในบรรยากาศโดยทั่วไป ประจำเดือนมีนาคม 2568
(ระหว่างวันที่ 19-22 มีนาคม 2568)

ที่มา : บริษัท กรีน เอ็นไว เอ็นจิเนียริง จำกัด, 2568



รูปที่ 3.5-4 จุดตรวจวัดคุณภาพอากาศในบรรยากาศโดยทั่วไป ประจำเดือนเมษายน 2568
(ระหว่างวันที่ 17-20 เมษายน 2568)

ที่มา : บริษัท กรีน เอ็นไว เอ็นจิเนียริง จำกัด, 2568



รูปที่ 3.5-5 จุดตรวจวัดคุณภาพอากาศในบรรยากาศโดยทั่วไป ประจำเดือนพฤษภาคม 2568
(ระหว่างวันที่ 11-14 พฤษภาคม 2568)

ที่มา : บริษัท กรีน เอ็นไว เอ็นจิเนียริง จำกัด, 2568



รูปที่ 3.5-6 จุดตรวจวัดคุณภาพอากาศในบรรยากาศโดยทั่วไป ประจำเดือนมิถุนายน 2568
(ระหว่างวันที่ 19-22 มิถุนายน 2568)

ที่มา : บริษัท กรีน เอ็นไว เอ็นจิเนียริง จำกัด, 2568

3.5.3 ผลการตรวจวัด

สรุปผลการตรวจวัดคุณภาพอากาศในบรรยากาศทั่วไปบริเวณพื้นที่โครงการ ดังแสดงใน
ตารางที่ 3.5-1 ส่วนรายงานผลการวิเคราะห์คุณภาพอากาศในบรรยากาศทั่วไป ดังแสดงในภาคผนวก ก

ตารางที่ 3.5-1 ผลการตรวจวัดคุณภาพอากาศในบรรยากาศทั่วไป ประจำเดือนมกราคม - มิถุนายน 2568

วันที่ตรวจวัด	ฝุ่นละอองรวมขนาดไม่เกิน 100 ไมครอน (TSP) เฉลี่ย 24 ชั่วโมง	ฝุ่นละอองขนาดไม่เกิน 10 ไมครอน (PM ₁₀) เฉลี่ย 24 ชั่วโมง	ก๊าซคาร์บอนมอนอกไซด์ (CO) เฉลี่ย 1 ชั่วโมง สูงสุด
ประจำเดือนมกราคม 2568			
05 - 06 ม.ค. 68	0.031	0.015	1.1370
06 - 07 ม.ค. 68	0.032	0.018	0.9757
07 - 08 ม.ค. 68	0.035	0.019	1.2201
ประจำเดือนกุมภาพันธ์ 2568			
13-14 ก.พ. 68	0.040	0.017	0.8869
14-15 ก.พ. 68	0.035	0.016	0.7513
15-16 ก.พ. 68	0.043	0.020	0.8947
ประจำเดือนมีนาคม 2568			
19 - 20 มี.ค. 68	0.034	0.015	1.9555
20 - 21 มี.ค. 68	0.037	0.019	1.7486
21 - 22 มี.ค. 68	0.031	0.012	1.9775
ค่ามาตรฐาน	<0.33 ^{/2}	<0.12 ^{/2}	<30 ^{/1}
หน่วย	mg/m3	mg/m3	ppm
วิธีการตรวจวิเคราะห์	High-Volume Air Sampling, Gravimetric Method	Size Selective, High-Volume Sampling, Gravimetric Method	Non-dispersive Infrared Method

หมายเหตุ :^{/1} มาตรฐาน ตามประกาศคณะกรรมการสิ่งแวดล้อมแห่งชาติ ฉบับที่ 10 (พ.ศ.2538) เรื่อง กำหนดมาตรฐานคุณภาพอากาศในบรรยากาศโดยทั่วไป

^{/2} มาตรฐานตามประกาศคณะกรรมการสิ่งแวดล้อมแห่งชาติ ฉบับที่ 24 (พ.ศ. 2547) เรื่อง กำหนดมาตรฐานคุณภาพอากาศในบรรยากาศโดยทั่วไป

ตารางที่ 3.5-1 ผลการตรวจวัดคุณภาพอากาศในบรรยากาศทั่วไป ประจำเดือนมกราคม - มิถุนายน 2568 (ต่อ)

วันที่ตรวจวัด	ฝุ่นละอองรวมขนาดไม่เกิน 100 ไมครอน (TSP) เฉลี่ย 24 ชั่วโมง	ฝุ่นละอองขนาดไม่เกิน 10 ไมครอน (PM ₁₀) เฉลี่ย 24 ชั่วโมง	ก๊าซคาร์บอนมอนอกไซด์ (CO) เฉลี่ย 1 ชั่วโมง สูงสุด
ประจำเดือนเมษายน 2568			
17 - 18 เม.ษ. 68	0.032	0.013	1.0754
18 - 19 เม.ษ. 68	0.034	0.015	0.9463
19 - 20 เม.ษ. 68	0.028	0.011	1.1424
ประจำเดือนพฤษภาคม 2568			
11 - 12 พ.ค 68	0.034	0.016	0.7029
12 - 13 พ.ค 68	0.043	0.023	0.8391
13 - 14 พ.ค 68	0.038	0.018	0.6765
ประจำเดือนมิถุนายน 2568			
19 - 20 มิ.ย. 68	0.044	0.021	2.8842
20 - 21 มิ.ย. 68	0.038	0.018	2.9098
21 - 22 มิ.ย. 68	0.043	0.020	4.3219
ค่ามาตรฐาน	<0.33 ^{/2}	<0.12 ^{/2}	<30 ^{/1}
หน่วย	mg/m3	mg/m3	ppm
วิธีการตรวจวิเคราะห์	High-Volume Air Sampling, Gravimetric Method	Size Selective, High-Volume Sampling, Gravimetric Method	Non-dispersive Infrared Method

หมายเหตุ : ^{/1} มาตรฐาน ตามประกาศคณะกรรมการสิ่งแวดล้อมแห่งชาติ ฉบับที่ 10 (พ.ศ.2538) เรื่อง กำหนดมาตรฐานคุณภาพอากาศในบรรยากาศโดยทั่วไป

^{/2} มาตรฐานตามประกาศคณะกรรมการสิ่งแวดล้อมแห่งชาติ ฉบับที่ 24 (พ.ศ. 2547) เรื่อง กำหนดมาตรฐานคุณภาพอากาศในบรรยากาศโดยทั่วไป

3.5.4 สรุปและวิเคราะห์ผล การตรวจวัดคุณภาพอากาศในบรรยากาศทั่วไป

ประจำเดือนมกราคม 2568

1. ฝุ่นละอองรวมขนาดไม่เกิน 100 ไมครอน (TSP)

ผลการตรวจวัดปริมาณฝุ่นละอองรวมขนาดไม่เกิน 100 ไมครอน เฉลี่ย 24 ชั่วโมง บริเวณพื้นที่ก่อสร้าง คาบเกี่ยวระหว่างวันที่ 05-08 มกราคม 2568 มีค่าเท่ากับ 0.031, 0.032 และ 0.035 มิลลิกรัมต่อลูกบาศก์เมตร พบว่า มีค่าอยู่ในเกณฑ์มาตรฐานกำหนด เมื่อนำค่าที่ตรวจวัดได้เปรียบเทียบกับค่ามาตรฐานตามประกาศคณะกรรมการสิ่งแวดล้อมแห่งชาติ ฉบับที่ 24 (พ.ศ. 2547) เรื่อง กำหนดมาตรฐานคุณภาพอากาศในบรรยากาศโดยทั่วไป ซึ่งกำหนดให้ ค่าเฉลี่ย 24 ชั่วโมงของปริมาณฝุ่นละอองรวมขนาดไม่เกิน 100 ไมครอน จะต้องไม่เกิน 0.33 มิลลิกรัมต่อลูกบาศก์เมตร ดังแสดงในตารางที่ 3.5-1

2. ฝุ่นละอองขนาดไม่เกิน 10 ไมครอน (PM₁₀)

ผลการตรวจวัดปริมาณฝุ่นละอองรวมขนาดไม่เกิน 10 ไมครอน เฉลี่ย 24 ชั่วโมง บริเวณพื้นที่ก่อสร้าง คาบเกี่ยวระหว่างวันที่ 05-08 มกราคม 2568 มีค่าเท่ากับ 0.015, 0.018 และ 0.019 มิลลิกรัมต่อลูกบาศก์เมตร พบว่า มีค่าอยู่ในเกณฑ์มาตรฐานกำหนด เมื่อนำค่าที่ตรวจวัดได้เปรียบเทียบกับค่ามาตรฐานตามประกาศคณะกรรมการสิ่งแวดล้อมแห่งชาติ ฉบับที่ 24 (พ.ศ. 2547) เรื่อง กำหนดมาตรฐานคุณภาพอากาศในบรรยากาศโดยทั่วไป ซึ่งกำหนดให้ค่าเฉลี่ย 24 ชั่วโมงของปริมาณฝุ่นละอองขนาดไม่เกิน 10 ไมครอน จะต้องไม่เกิน 0.12 มิลลิกรัมต่อลูกบาศก์เมตร ดังแสดงในตารางที่ 3.5-1

3. ก๊าซคาร์บอนมอนอกไซด์ (CO)

ผลการตรวจวัดปริมาณก๊าซคาร์บอนมอนอกไซด์ เฉลี่ย 1 ชั่วโมง บริเวณพื้นที่ก่อสร้าง คาบเกี่ยวระหว่างวันที่ 05-08 มกราคม 2568 มีค่าเท่ากับ 1.1370, 0.9757 และ 1.2201 ส่วนในล้านส่วน (ppm) พบว่า มีค่าอยู่ในเกณฑ์มาตรฐานกำหนด เมื่อนำค่าที่ตรวจวัดได้เปรียบเทียบกับค่ามาตรฐานตามประกาศคณะกรรมการสิ่งแวดล้อมแห่งชาติ ฉบับที่ 10 (พ.ศ. 2538) เรื่อง กำหนดมาตรฐานคุณภาพอากาศในบรรยากาศโดยทั่วไป ซึ่งกำหนดให้ค่าเฉลี่ยของก๊าซคาร์บอนมอนอกไซด์ในบรรยากาศโดยทั่วไป ในเวลา มีค่าไม่เกิน 30 ส่วนในล้านส่วน ดังแสดงในตารางที่ 3.5-1

ประจำเดือนกุมภาพันธ์ 2568

1. ฝุ่นละอองรวมขนาดไม่เกิน 100 ไมครอน (TSP)

ผลการตรวจวัดปริมาณฝุ่นละอองรวมขนาดไม่เกิน 100 ไมครอน เฉลี่ย 24 ชั่วโมง บริเวณพื้นที่ก่อสร้าง คาบเกี่ยวระหว่างวันที่ 13-16 กุมภาพันธ์ 2568 มีค่าเท่ากับ 0.040, 0.035 และ 0.043 มิลลิกรัมต่อลูกบาศก์เมตร พบว่า มีค่าอยู่ในเกณฑ์มาตรฐานกำหนด เมื่อนำค่าที่ตรวจวัดได้เปรียบเทียบกับค่ามาตรฐานตามประกาศคณะกรรมการสิ่งแวดล้อมแห่งชาติ ฉบับที่ 24 (พ.ศ. 2547) เรื่อง กำหนดมาตรฐานคุณภาพอากาศในบรรยากาศโดยทั่วไป ซึ่งกำหนดให้ ค่าเฉลี่ย 24 ชั่วโมงของปริมาณฝุ่นละอองรวมขนาดไม่เกิน 100 ไมครอน จะต้องไม่เกิน 0.33 มิลลิกรัมต่อลูกบาศก์เมตร ดังแสดงในตารางที่ 3.5-1

2. ฝุ่นละอองขนาดไม่เกิน 10 ไมครอน (PM₁₀)

ผลการตรวจวัดปริมาณฝุ่นละอองรวมขนาดไม่เกิน 10 ไมครอน เฉลี่ย 24 ชั่วโมง บริเวณพื้นที่ก่อสร้าง คาบเกี่ยวระหว่างวันที่ 13-16 กุมภาพันธ์ 2568 มีค่าเท่ากับ 0.017, 0.016 และ 0.020 มิลลิกรัมต่อลูกบาศก์เมตร พบว่า มีค่าอยู่ในเกณฑ์มาตรฐานกำหนด เมื่อนำค่าที่ตรวจวัดได้เปรียบเทียบกับค่ามาตรฐานตามประกาศคณะกรรมการสิ่งแวดล้อมแห่งชาติ ฉบับที่ 24 (พ.ศ. 2547) เรื่อง กำหนดมาตรฐานคุณภาพอากาศในบรรยากาศโดยทั่วไป ซึ่งกำหนดให้ค่าเฉลี่ย 24 ชั่วโมงของปริมาณฝุ่นละอองขนาดไม่เกิน 10 ไมครอน จะต้องไม่เกิน 0.12 มิลลิกรัมต่อลูกบาศก์เมตร ดังแสดงในตารางที่ 3.5-1

3. ก๊าซคาร์บอนมอนอกไซด์ (CO)

ผลการตรวจวัดปริมาณก๊าซคาร์บอนมอนอกไซด์ เฉลี่ย 1 ชั่วโมง บริเวณพื้นที่ก่อสร้าง คาบเกี่ยวระหว่างวันที่ 13-16 กุมภาพันธ์ 2568 มีค่าเท่ากับ 0.8869, 0.7513 และ 0.8947 ส่วนในล้านส่วน (ppm) พบว่า มีค่าอยู่ในเกณฑ์มาตรฐานกำหนด เมื่อนำค่าที่ตรวจวัดได้เปรียบเทียบกับค่ามาตรฐานตามประกาศคณะกรรมการสิ่งแวดล้อมแห่งชาติ ฉบับที่ 10 (พ.ศ. 2538) เรื่อง กำหนดมาตรฐานคุณภาพอากาศในบรรยากาศโดยทั่วไป ซึ่งกำหนดให้ค่าเฉลี่ยของก๊าซคาร์บอนมอนอกไซด์ในบรรยากาศโดยทั่วไปในเวลา มีค่าไม่เกิน 30 ส่วนในล้านส่วน ดังแสดงในตารางที่ 3.5-1

ประจำเดือนมีนาคม 2568

1. ฝุ่นละอองรวมขนาดไม่เกิน 100 ไมครอน (TSP)

ผลการตรวจวัดปริมาณฝุ่นละอองรวมขนาดไม่เกิน 100 ไมครอน เฉลี่ย 24 ชั่วโมง บริเวณพื้นที่ก่อสร้าง คาบเกี่ยวระหว่างวันที่ 19-22 มีนาคม 2568 มีค่าเท่ากับ 0.034, 0.037 และ 0.031 มิลลิกรัมต่อลูกบาศก์เมตร พบว่า มีค่าอยู่ในเกณฑ์มาตรฐานกำหนด เมื่อนำค่าที่ตรวจวัดได้เปรียบเทียบกับค่ามาตรฐานตามประกาศคณะกรรมการสิ่งแวดล้อมแห่งชาติ ฉบับที่ 24 (พ.ศ. 2547) เรื่อง กำหนดมาตรฐานคุณภาพอากาศในบรรยากาศโดยทั่วไป ซึ่งกำหนดให้ ค่าเฉลี่ย 24 ชั่วโมงของปริมาณฝุ่นละอองรวมขนาดไม่เกิน 100 ไมครอน จะต้องไม่เกิน 0.33 มิลลิกรัมต่อลูกบาศก์เมตร ดังแสดงในตารางที่ 3.5-1

2. ฝุ่นละอองขนาดไม่เกิน 10 ไมครอน (PM₁₀)

ผลการตรวจวัดปริมาณฝุ่นละอองรวมขนาดไม่เกิน 10 ไมครอน เฉลี่ย 24 ชั่วโมง บริเวณพื้นที่ก่อสร้าง คาบเกี่ยวระหว่างวันที่ 19-22 มีนาคม 2568 มีค่าเท่ากับ 0.015, 0.019 และ 0.012 มิลลิกรัมต่อลูกบาศก์เมตร พบว่า มีค่าอยู่ในเกณฑ์มาตรฐานกำหนด เมื่อนำค่าที่ตรวจวัดได้เปรียบเทียบกับค่ามาตรฐานตามประกาศคณะกรรมการสิ่งแวดล้อมแห่งชาติ ฉบับที่ 24 (พ.ศ. 2547) เรื่อง กำหนดมาตรฐานคุณภาพอากาศในบรรยากาศโดยทั่วไป ซึ่งกำหนดให้ค่าเฉลี่ย 24 ชั่วโมงของปริมาณฝุ่นละอองขนาดไม่เกิน 10 ไมครอน จะต้องไม่เกิน 0.12 มิลลิกรัมต่อลูกบาศก์เมตร ดังแสดงในตารางที่ 3.5-1

3. ก๊าซคาร์บอนมอนอกไซด์ (CO)

ผลการตรวจวัดปริมาณก๊าซคาร์บอนมอนอกไซด์ เฉลี่ย 1 ชั่วโมง บริเวณพื้นที่ก่อสร้าง คาบเกี่ยวระหว่างวันที่ 19-22 มีนาคม 2568 มีค่าเท่ากับ 1.9555, 1.7486 และ 1.9775 ส่วนในล้านส่วน (ppm) พบว่า มีค่าอยู่ในเกณฑ์มาตรฐานกำหนด เมื่อนำค่าที่ตรวจวัดได้เปรียบเทียบกับค่ามาตรฐานตามประกาศคณะกรรมการสิ่งแวดล้อมแห่งชาติ ฉบับที่ 10 (พ.ศ. 2538) เรื่อง กำหนดมาตรฐานคุณภาพอากาศในบรรยากาศโดยทั่วไป ซึ่งกำหนดให้ค่าเฉลี่ยของก๊าซคาร์บอนมอนอกไซด์ในบรรยากาศโดยทั่วไปในเวลา มีค่าไม่เกิน 30 ส่วนในล้านส่วน ดังแสดงในตารางที่ 3.5-1

ประจำเดือนเมษายน 2568

1. ฝุ่นละอองรวมขนาดไม่เกิน 100 ไมครอน (TSP)

ผลการตรวจวัดปริมาณฝุ่นละอองรวมขนาดไม่เกิน 100 ไมครอน เฉลี่ย 24 ชั่วโมง บริเวณพื้นที่ก่อสร้าง คาบเกี่ยวระหว่างวันที่ 17-20 เมษายน 2568 มีค่าเท่ากับ 0.032, 0.034 และ 0.028 มิลลิกรัมต่อลูกบาศก์เมตร พบว่า มีค่าอยู่ในเกณฑ์มาตรฐานกำหนด เมื่อนำค่าที่ตรวจวัดได้เปรียบเทียบกับค่ามาตรฐานตามประกาศคณะกรรมการสิ่งแวดล้อมแห่งชาติ ฉบับที่ 24 (พ.ศ. 2547) เรื่อง กำหนดมาตรฐานคุณภาพอากาศในบรรยากาศโดยทั่วไป ซึ่งกำหนดให้ ค่าเฉลี่ย 24 ชั่วโมงของปริมาณฝุ่นละอองรวมขนาดไม่เกิน 100 ไมครอน จะต้องไม่เกิน 0.33 มิลลิกรัมต่อลูกบาศก์เมตร ดังแสดงในตารางที่ 3.5-1

2. ฝุ่นละอองขนาดไม่เกิน 10 ไมครอน (PM₁₀)

ผลการตรวจวัดปริมาณฝุ่นละอองรวมขนาดไม่เกิน 10 ไมครอน เฉลี่ย 24 ชั่วโมง บริเวณพื้นที่ก่อสร้าง คาบเกี่ยวระหว่างวันที่ 17-20 เมษายน 2568 มีค่าเท่ากับ 0.013, 0.015 และ 0.011 มิลลิกรัมต่อลูกบาศก์เมตร พบว่า มีค่าอยู่ในเกณฑ์มาตรฐานกำหนด เมื่อนำค่าที่ตรวจวัดได้เปรียบเทียบกับค่ามาตรฐานตามประกาศคณะกรรมการสิ่งแวดล้อมแห่งชาติ ฉบับที่ 24 (พ.ศ. 2547) เรื่อง กำหนดมาตรฐานคุณภาพอากาศในบรรยากาศโดยทั่วไป ซึ่งกำหนดให้ค่าเฉลี่ย 24 ชั่วโมงของปริมาณฝุ่นละอองขนาดไม่เกิน 10 ไมครอน จะต้องไม่เกิน 0.12 มิลลิกรัมต่อลูกบาศก์เมตร ดังแสดงในตารางที่ 3.5-1

3. ก๊าซคาร์บอนมอนอกไซด์ (CO)

ผลการตรวจวัดปริมาณก๊าซคาร์บอนมอนอกไซด์ เฉลี่ย 1 ชั่วโมง บริเวณพื้นที่ก่อสร้าง คาบเกี่ยวระหว่างวันที่ 17-20 เมษายน 2568 มีค่าเท่ากับ 1.0754, 0.9463 และ 1.1424 ส่วนในล้านส่วน (ppm) พบว่า มีค่าอยู่ในเกณฑ์มาตรฐานกำหนด เมื่อนำค่าที่ตรวจวัดได้เปรียบเทียบกับค่ามาตรฐานตามประกาศคณะกรรมการสิ่งแวดล้อมแห่งชาติ ฉบับที่ 10 (พ.ศ. 2538) เรื่อง กำหนดมาตรฐานคุณภาพอากาศในบรรยากาศโดยทั่วไป ซึ่งกำหนดให้ค่าเฉลี่ยของก๊าซคาร์บอนมอนอกไซด์ในบรรยากาศโดยทั่วไปในเวลา มีค่าไม่เกิน 30 ส่วนในล้านส่วน ดังแสดงในตารางที่ 3.5-1

ประจำเดือนพฤษภาคม 2568

1. ฝุ่นละอองรวมขนาดไม่เกิน 100 ไมครอน (TSP)

ผลการตรวจวัดปริมาณฝุ่นละอองรวมขนาดไม่เกิน 100 ไมครอน เฉลี่ย 24 ชั่วโมง บริเวณพื้นที่ก่อสร้าง คาบเกี่ยวระหว่างวันที่ 11-14 พฤษภาคม 2568 มีค่าเท่ากับ 0.034, 0.043 และ 0.038 มิลลิกรัมต่อลูกบาศก์เมตร พบว่า มีค่าอยู่ในเกณฑ์มาตรฐานกำหนด เมื่อนำค่าที่ตรวจวัดได้เปรียบเทียบกับค่ามาตรฐานตามประกาศคณะกรรมการสิ่งแวดล้อมแห่งชาติ ฉบับที่ 24 (พ.ศ. 2547) เรื่อง กำหนดมาตรฐานคุณภาพอากาศในบรรยากาศโดยทั่วไป ซึ่งกำหนดให้ ค่าเฉลี่ย 24 ชั่วโมงของปริมาณฝุ่นละอองรวมขนาดไม่เกิน 100 ไมครอน จะต้องไม่เกิน 0.33 มิลลิกรัมต่อลูกบาศก์เมตร ดังแสดงในตารางที่ 3.5-1

2. ฝุ่นละอองขนาดไม่เกิน 10 ไมครอน (PM₁₀)

ผลการตรวจวัดปริมาณฝุ่นละอองรวมขนาดไม่เกิน 10 ไมครอน เฉลี่ย 24 ชั่วโมง บริเวณพื้นที่ก่อสร้าง คาบเกี่ยวระหว่างวันที่ 11-14 พฤษภาคม 2568 มีค่าเท่ากับ 0.016, 0.023 และ 0.018 มิลลิกรัมต่อลูกบาศก์เมตร พบว่า มีค่าอยู่ในเกณฑ์มาตรฐานกำหนด เมื่อนำค่าที่ตรวจวัดได้เปรียบเทียบกับค่ามาตรฐานตามประกาศคณะกรรมการสิ่งแวดล้อมแห่งชาติ ฉบับที่ 24 (พ.ศ. 2547) เรื่อง กำหนดมาตรฐานคุณภาพอากาศในบรรยากาศโดยทั่วไป ซึ่งกำหนดให้ค่าเฉลี่ย 24 ชั่วโมงของปริมาณฝุ่นละอองขนาดไม่เกิน 10 ไมครอน จะต้องไม่เกิน 0.12 มิลลิกรัมต่อลูกบาศก์เมตร ดังแสดงในตารางที่ 3.5-1

3. ก๊าซคาร์บอนมอนอกไซด์ (CO)

ผลการตรวจวัดปริมาณก๊าซคาร์บอนมอนอกไซด์ เฉลี่ย 1 ชั่วโมง บริเวณพื้นที่ก่อสร้าง คาบเกี่ยวระหว่างวันที่ 11-14 พฤษภาคม 2568 มีค่าเท่ากับ 0.7029, 0.8391 และ 0.6765 ส่วนในล้านส่วน (ppm) พบว่า มีค่าอยู่ในเกณฑ์มาตรฐานกำหนด เมื่อนำค่าที่ตรวจวัดได้เปรียบเทียบกับค่ามาตรฐานตามประกาศคณะกรรมการสิ่งแวดล้อมแห่งชาติ ฉบับที่ 10 (พ.ศ. 2538) เรื่อง กำหนดมาตรฐานคุณภาพอากาศในบรรยากาศโดยทั่วไป ซึ่งกำหนดให้ค่าเฉลี่ยของก๊าซคาร์บอนมอนอกไซด์ในบรรยากาศโดยทั่วไปในเวลา มีค่าไม่เกิน 30 ส่วนในล้านส่วน ดังแสดงในตารางที่ 3.5-1

ประจำเดือนมิถุนายน 2568

1. ฝุ่นละอองรวมขนาดไม่เกิน 100 ไมครอน (TSP)

ผลการตรวจวัดปริมาณฝุ่นละอองรวมขนาดไม่เกิน 100 ไมครอน เฉลี่ย 24 ชั่วโมง บริเวณพื้นที่ก่อสร้าง คาบเกี่ยวระหว่างวันที่ 19-22 มิถุนายน 2568 มีค่าเท่ากับ 0.044, 0.038 และ 0.043 มิลลิกรัมต่อลูกบาศก์เมตร พบว่า มีค่าอยู่ในเกณฑ์มาตรฐานกำหนด เมื่อนำค่าที่ตรวจวัดได้เปรียบเทียบกับค่ามาตรฐานตามประกาศคณะกรรมการสิ่งแวดล้อมแห่งชาติ ฉบับที่ 24 (พ.ศ. 2547) เรื่อง กำหนดมาตรฐานคุณภาพอากาศในบรรยากาศโดยทั่วไป ซึ่งกำหนดให้ ค่าเฉลี่ย 24 ชั่วโมงของปริมาณฝุ่นละอองรวมขนาดไม่เกิน 100 ไมครอน จะต้องไม่เกิน 0.33 มิลลิกรัมต่อลูกบาศก์เมตร ดังแสดงในตารางที่ 3.5-1

2. ฝุ่นละอองขนาดไม่เกิน 10 ไมครอน (PM₁₀)

ผลการตรวจวัดปริมาณฝุ่นละอองรวมขนาดไม่เกิน 10 ไมครอน เฉลี่ย 24 ชั่วโมง บริเวณพื้นที่ก่อสร้าง คาบเกี่ยวระหว่างวันที่ 19-22 มิถุนายน 2568 มีค่าเท่ากับ 0.021, 0.018 และ 0.020 มิลลิกรัมต่อลูกบาศก์เมตร พบว่า มีค่าอยู่ในเกณฑ์มาตรฐานกำหนด เมื่อนำค่าที่ตรวจวัดได้เปรียบเทียบกับค่ามาตรฐานตามประกาศคณะกรรมการสิ่งแวดล้อมแห่งชาติ ฉบับที่ 24 (พ.ศ. 2547) เรื่อง กำหนดมาตรฐานคุณภาพอากาศในบรรยากาศโดยทั่วไป ซึ่งกำหนดให้ค่าเฉลี่ย 24 ชั่วโมงของปริมาณฝุ่นละอองขนาดไม่เกิน 10 ไมครอน จะต้องไม่เกิน 0.12 มิลลิกรัมต่อลูกบาศก์เมตร ดังแสดงในตารางที่ 3.5-1

3. ก๊าซคาร์บอนมอนอกไซด์ (CO)

ผลการตรวจวัดปริมาณก๊าซคาร์บอนมอนอกไซด์ เฉลี่ย 1 ชั่วโมง บริเวณพื้นที่ก่อสร้าง คาบเกี่ยวระหว่างวันที่ 19-22 มิถุนายน 2568 มีค่าเท่ากับ 2.8842, 2.9098 และ 4.3219 ส่วนในล้านส่วน (ppm) พบว่า มีค่าอยู่ในเกณฑ์มาตรฐานกำหนด เมื่อนำค่าที่ตรวจวัดได้เปรียบเทียบกับค่ามาตรฐานตามประกาศคณะกรรมการสิ่งแวดล้อมแห่งชาติ ฉบับที่ 10 (พ.ศ. 2538) เรื่อง กำหนดมาตรฐานคุณภาพอากาศในบรรยากาศโดยทั่วไป ซึ่งกำหนดให้ค่าเฉลี่ยของก๊าซคาร์บอนมอนอกไซด์ในบรรยากาศโดยทั่วไปในเวลา มีค่าไม่เกิน 30 ส่วนในล้านส่วน ดังแสดงในตารางที่ 3.5-1

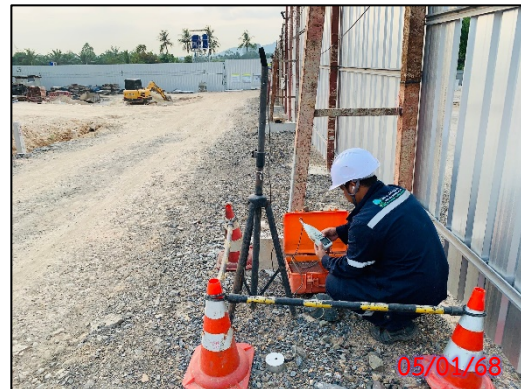
3.6 การตรวจวัดระดับเสียงทั่วไป

3.6.1 ดัชนีตรวจวัด

ดัชนีตรวจวัดมลพิษทางเสียง ได้แก่ ระดับเสียงเฉลี่ยในคาบ 24 ชั่วโมง ($L_{eq\ 24\ hrs}$), ระดับเสียงสูงสุด (L_{max}) และเสียงรบกวน

3.6.2 จุดตรวจวัด

บริเวณพื้นที่โครงการของ โรงพยาบาลขุน อ่าวนาง ดังรูปที่ 3.6-1 ถึง รูปที่ 3.6-6



รูปที่ 3.6-1 จุดตรวจวัดระดับเสียงทั่วไป ประจำเดือนมกราคม 2568 (ระหว่างวันที่ 05-08 มกราคม 2568)

ที่มา : บริษัท กรีน เอ็นไว เอ็นจิเนียริง จำกัด, 2568



รูปที่ 3.6-2 จุดตรวจวัดระดับเสียงทั่วไป ประจำเดือนกุมภาพันธ์ 2568 (ระหว่างวันที่ 13-16 กุมภาพันธ์ 2568)

ที่มา : บริษัท กรีน เอ็นไว เอ็นจิเนียริง จำกัด, 2568



รูปที่ 3.6-3 จุดตรวจวัดระดับเสียงทั่วไป ประจำเดือนมีนาคม 2568 (ระหว่างวันที่ 19-22 มีนาคม 2568)

ที่มา : บริษัท กรีน เอ็นไว เอ็นจิเนียริง จำกัด, 2568



รูปที่ 3.6-4 จุดตรวจวัดระดับเสียงทั่วไป ประจำเดือนเมษายน 2568 (ระหว่างวันที่ 17-20 เมษายน 2568)

ที่มา : บริษัท กรีน เอ็นไว เอ็นจิเนียริง จำกัด, 2568



รูปที่ 3.6-5 จุดตรวจวัดระดับเสียงทั่วไป ประจำเดือนพฤษภาคม 2568 (ระหว่างวันที่ 11-14 พฤษภาคม 2568)

ที่มา : บริษัท กรีน เอ็นไว เอ็นจิเนียริง จำกัด, 2568



รูปที่ 3.6-6 จุดตรวจวัดระดับเสียงทั่วไป ประจำเดือนมิถุนายน 2568 (ระหว่างวันที่ 19-22 มิถุนายน 2568)

ที่มา : บริษัท กรีน เอ็นไว เอ็นจิเนียริง จำกัด, 2568

3.6.3 ผลการตรวจวัด

สรุปผลการตรวจวัดระดับเสียงทั่วไปและเสียงรบกวนบริเวณพื้นที่โครงการ
โรงพยาบาลคุณ อ้วนาง ดังแสดงในตารางที่ 3.6-1 และตารางที่ 3.6-2 ในส่วนรายงานการตรวจวัด
ระดับเสียงทั่วไปดังแสดงในภาคผนวก ก

ตารางที่ 3.6-1 ผลการวิเคราะห์ระดับเสียงทั่วไป ประจำเดือนมกราคม - มิถุนายน 2568

วันที่ตรวจวัด	ระดับเสียงเฉลี่ย 24 ชั่วโมง L_{eq} (24 hrs) dB(A)	ระดับเสียงสูงสุด 24 ชั่วโมง L_{max} (24 hrs) dB(A)
ประจำเดือนมกราคม 2568		
05 - 06 ม.ค. 68	52.3	80.2
06 - 07 ม.ค. 68	53.9	77.8
07 - 08 ม.ค. 68	49.5	71.8
ประจำเดือนกุมภาพันธ์ 2568		
13-14 ก.พ. 68	56.2	69.5
14-15 ก.พ. 68	57.4	89.2
15-16 ก.พ. 68	57.0	93.8
ประจำเดือนมีนาคม 2568		
19 - 20 มี.ค. 68	58.3	86.5
20 - 21 มี.ค. 68	57.7	90.2
21 - 22 มี.ค. 68	57.1	86.9
ประจำเดือนเมษายน 2568		
17 - 18 เม.ษ. 68	47.2	85.2
18 - 19 เม.ษ. 68	47.4	92.3
19 - 20 เม.ษ. 68	47.6	81.9
ประจำเดือนพฤษภาคม 2568		
11 - 12 พ.ค 68	57.1	101.4
12 - 13 พ.ค 68	58.1	96.5
13 - 14 พ.ค 68	54.8	92.9
ประจำเดือนมิถุนายน 2568		
19 - 20 มิ.ย. 68	56.8	96.7
20 - 21 มิ.ย. 68	51.2	97.5
21 - 22 มิ.ย. 68	52.1	87.5
L_{eq} (24 hrs) Standard ^{/1}	≤70	-
L_{max} Standard ^{/1}	-	≤115
LValues Standard ^{/2}	-	-

หมายเหตุ : ^{/1} ประกาศคณะกรรมการสิ่งแวดล้อมแห่งชาติ ฉบับที่ 15 (พ.ศ. 2540) เรื่อง กำหนดมาตรฐานระดับเสียงโดยทั่วไป
ที่มา : ตรวจวัดโดย บริษัท กรีน เอ็นไว เอ็นจิเนียริง จำกัด, 2568

ตารางที่ 3.6-2 ผลการวิเคราะห์ระดับเสียงรบกวน ประจำเดือนมกราคม - มิถุนายน 2568 (ต่อ)

ประจำเดือนมกราคม 2568 (วันที่ตรวจวัด 05-06 มกราคม)			
ระดับเสียง	เวลา	ผลการทดสอบ	มาตรฐาน ¹
ระดับเสียงจากแหล่งกำเนิด ($L_{eq, 1hr}$)	23.00-00.00 น.	58.3	-
ระดับเสียงขณะไม่มีการรบกวน ($L_{eq, 1hr}$)	04.00-05.00 น.	46.1	-
ระดับเสียงพื้นฐาน ($L_{90, 1hr}$)	04.00-05.00 น.	42.8	-
ระดับเสียงขณะมีการรบกวน	-	58.3	-
ค่าระดับเสียงรบกวน	-	15.5	≤ 10
ประจำเดือนมกราคม 2568 (วันที่ตรวจวัด 06-07 มกราคม)			
ระดับเสียง	เวลา	ผลการทดสอบ	มาตรฐาน ¹
ระดับเสียงจากแหล่งกำเนิด ($L_{eq, 1hr}$)	16.00-17.00 น.	55.1	-
ระดับเสียงขณะไม่มีการรบกวน ($L_{eq, 1hr}$)	09.00-10.00 น.	52.3	-
ระดับเสียงพื้นฐาน ($L_{90, 1hr}$)	09.00-10.00 น.	46.9	-
ระดับเสียงขณะมีการรบกวน	-	55.1	-
ค่าระดับเสียงรบกวน	-	8.2	≤ 10
ประจำเดือนมกราคม 2568 (วันที่ตรวจวัด 07-08 มกราคม)			
ระดับเสียง	เวลา	ผลการทดสอบ	มาตรฐาน ¹
ระดับเสียงจากแหล่งกำเนิด ($L_{eq, 1hr}$)	15.00-16.00 น.	56.1	-
ระดับเสียงขณะไม่มีการรบกวน ($L_{eq, 1hr}$)	19.00-20.00 น.	44.2	-
ระดับเสียงพื้นฐาน ($L_{90, 1hr}$)	19.00-20.00 น.	43.6	-
ระดับเสียงขณะมีการรบกวน	-	56.1	-
ค่าระดับเสียงรบกวน	-	12.5	≤ 10

หมายเหตุ : ¹ มาตรฐานตามประกาศคณะกรรมการสิ่งแวดล้อมแห่งชาติ ฉบับที่ 29 (พ.ศ. 2550) เรื่อง ค่าระดับเสียงรบกวน

ที่มา : ตรวจวัดโดย บริษัท กรีน เอ็นไว เอ็นจิเนียริง จำกัด, 2568

ตารางที่ 3.6-2 ผลการวิเคราะห์ระดับเสียงรบกวน ประจำเดือนมกราคม - มิถุนายน 2568 (ต่อ)

ประจำเดือนกุมภาพันธ์ 2568 (วันที่ตรวจวัด 13-14 กุมภาพันธ์)			
ระดับเสียง	เวลา	ผลการทดสอบ	มาตรฐาน ¹
ระดับเสียงจากแหล่งกำเนิด ($L_{eq, 1hr}$)	08.00-09.00 น.	63.2	-
ระดับเสียงขณะไม่มีการรบกวน ($L_{eq, 1hr}$)	15.00-16.00 น.	42.4	-
ระดับเสียงพื้นฐาน ($L_{90, 1hr}$)	15.00-16.00 น.	41.1	-
ระดับเสียงขณะมีการรบกวน	-	63.2	-
ค่าระดับเสียงรบกวน	-	22.1	≤ 10
ประจำเดือนกุมภาพันธ์ 2568 (วันที่ตรวจวัด 14-15 กุมภาพันธ์)			
ระดับเสียง	เวลา	ผลการทดสอบ	มาตรฐาน ¹
ระดับเสียงจากแหล่งกำเนิด ($L_{eq, 1hr}$)	10.00-11.00 น.	60.4	-
ระดับเสียงขณะไม่มีการรบกวน ($L_{eq, 1hr}$)	19.00-20.00 น.	51.9	-
ระดับเสียงพื้นฐาน ($L_{90, 1hr}$)	19.00-20.00 น.	48.6	-
ระดับเสียงขณะมีการรบกวน	-	59.9	-
ค่าระดับเสียงรบกวน	-	16.2	≤ 10
ประจำเดือนกุมภาพันธ์ 2568 (วันที่ตรวจวัด 15-16 กุมภาพันธ์)			
ระดับเสียง	เวลา	ผลการทดสอบ	มาตรฐาน ¹
ระดับเสียงจากแหล่งกำเนิด ($L_{eq, 1hr}$)	10.00-11.00 น.	63.3	-
ระดับเสียงขณะไม่มีการรบกวน ($L_{eq, 1hr}$)	18.00-19.00 น.	46.9	-
ระดับเสียงพื้นฐาน ($L_{90, 1hr}$)	18.00-19.00 น.	43.7	-
ระดับเสียงขณะมีการรบกวน	-	63.3	-
ค่าระดับเสียงรบกวน	-	19.6	≤ 10

หมายเหตุ : ¹ มาตรฐานตามประกาศคณะกรรมการสิ่งแวดล้อมแห่งชาติ ฉบับที่ 29 (พ.ศ. 2550) เรื่อง ค่าระดับเสียงรบกวน

ที่มา : ตรวจวัดโดย บริษัท กรีน เอ็นไว เอ็นจิเนียริง จำกัด, 2568

ตารางที่ 3.6-2 ผลการวิเคราะห์ระดับเสียงรบกวน ประจำเดือนมกราคม - มิถุนายน 2568 (ต่อ)

ประจำเดือนมีนาคม 2568 (วันที่ตรวจวัด 19-20 มีนาคม)			
ระดับเสียง	เวลา	ผลการทดสอบ	มาตรฐาน ¹
ระดับเสียงจากแหล่งกำเนิด ($L_{eq, 1hr}$)	09.00-10.00 น., 11.00-12.00 น.	68.8	-
ระดับเสียงขณะไม่มีการรบกวน ($L_{eq, 1hr}$)	03.00-04.00 น.	50.2	-
ระดับเสียงพื้นฐาน ($L_{90, 1hr}$)	03.00-04.00 น.	43.0	-
ระดับเสียงขณะมีการรบกวน	-	68.8	-
ค่าระดับเสียงรบกวน	-	25.8	≤ 10
ประจำเดือนมีนาคม 2568 (วันที่ตรวจวัด 20-21 มีนาคม)			
ระดับเสียง	เวลา	ผลการทดสอบ	มาตรฐาน ¹
ระดับเสียงจากแหล่งกำเนิด ($L_{eq, 1hr}$)	09.00-10.00 น.	62.0	-
ระดับเสียงขณะไม่มีการรบกวน ($L_{eq, 1hr}$)	01.00-02.00 น.	49.8	-
ระดับเสียงพื้นฐาน ($L_{90, 1hr}$)	01.00-02.00 น.	42.8	-
ระดับเสียงขณะมีการรบกวน	-	61.5	-
ค่าระดับเสียงรบกวน	-	18.7	≤ 10
ประจำเดือนมีนาคม 2568 (วันที่ตรวจวัด 21-22 มีนาคม)			
ระดับเสียง	เวลา	ผลการทดสอบ	มาตรฐาน ¹
ระดับเสียงจากแหล่งกำเนิด ($L_{eq, 1hr}$)	08.00-09.00 น.	65.3	-
ระดับเสียงขณะไม่มีการรบกวน ($L_{eq, 1hr}$)	03.00-04.00 น.	49.3	-
ระดับเสียงพื้นฐาน ($L_{90, 1hr}$)	03.00-04.00 น.	41.3	-
ระดับเสียงขณะมีการรบกวน	-	65.3	-
ค่าระดับเสียงรบกวน	-	24.0	≤ 10

หมายเหตุ : ¹ มาตรฐานตามประกาศคณะกรรมการสิ่งแวดล้อมแห่งชาติ ฉบับที่ 29 (พ.ศ. 2550) เรื่อง ค่าระดับเสียงรบกวน

ที่มา : ตรวจวัดโดย บริษัท กรีน เอ็นไว เอ็นจิเนียริง จำกัด, 2568

ตารางที่ 3.6-2 ผลการวิเคราะห์ระดับเสียงรบกวน ประจำเดือนมกราคม - มิถุนายน 2568 (ต่อ)

ประจำเดือนเมษายน 2568 (วันที่ตรวจวัด 17-18 เมษายน)			
ระดับเสียง	เวลา	ผลการทดสอบ	มาตรฐาน ¹
ระดับเสียงจากแหล่งกำเนิด ($L_{eq, 1hr}$)	07.00-08.00 น.	55.3	-
ระดับเสียงขณะไม่มีการรบกวน ($L_{eq, 1hr}$)	01.00-02.00 น.	41.3	-
ระดับเสียงพื้นฐาน ($L_{90, 1hr}$)	01.00-02.00 น.	39.7	-
ระดับเสียงขณะมีการรบกวน	-	55.3	-
ค่าระดับเสียงรบกวน	-	15.6	≤ 10
ประจำเดือนเมษายน 2568 (วันที่ตรวจวัด 18-19 เมษายน)			
ระดับเสียง	เวลา	ผลการทดสอบ	มาตรฐาน ¹
ระดับเสียงจากแหล่งกำเนิด ($L_{eq, 1hr}$)	07.00-08.00 น.	56.4	-
ระดับเสียงขณะไม่มีการรบกวน ($L_{eq, 1hr}$)	01.00-02.00 น.	42.2	-
ระดับเสียงพื้นฐาน ($L_{90, 1hr}$)	01.00-02.00 น.	40.3	-
ระดับเสียงขณะมีการรบกวน	-	56.4	-
ค่าระดับเสียงรบกวน	-	16.1	≤ 10
ประจำเดือนเมษายน 2568 (วันที่ตรวจวัด 19-20 เมษายน)			
ระดับเสียง	เวลา	ผลการทดสอบ	มาตรฐาน ¹
ระดับเสียงจากแหล่งกำเนิด ($L_{eq, 1hr}$)	07.00-08.00 น.	60.3	-
ระดับเสียงขณะไม่มีการรบกวน ($L_{eq, 1hr}$)	01.00-02.00 น.	41.5	-
ระดับเสียงพื้นฐาน ($L_{90, 1hr}$)	01.00-02.00 น.	39.9	-
ระดับเสียงขณะมีการรบกวน	-	60.3	-
ค่าระดับเสียงรบกวน	-	20.4	≤ 10

หมายเหตุ : ¹ มาตรฐานตามประกาศคณะกรรมการสิ่งแวดล้อมแห่งชาติ ฉบับที่ 29 (พ.ศ. 2550) เรื่อง ค่าระดับเสียงรบกวน

ที่มา : ตรวจวัดโดย บริษัท กรีน เอ็นไว เอ็นจิเนียริง จำกัด, 2568

ตารางที่ 3.6-2 ผลการวิเคราะห์ระดับเสียงรบกวน ประจำเดือนมกราคม - มิถุนายน 2568 (ต่อ)

ประจำเดือนพฤษภาคม 2568 (วันที่ตรวจวัด 11-12 พฤษภาคม)			
ระดับเสียง	เวลา	ผลการทดสอบ	มาตรฐาน ¹
ระดับเสียงจากแหล่งกำเนิด ($L_{eq, 1hr}$)	04.00-05.00 น.	75.2	-
ระดับเสียงขณะไม่มีการรบกวน ($L_{eq, 1hr}$)	12.00-13.00 น.	45.5	-
ระดับเสียงพื้นฐาน ($L_{90, 1hr}$)	12.00-13.00 น.	43.7	-
ระดับเสียงขณะมีการรบกวน	-	75.2	-
ค่าระดับเสียงรบกวน	-	31.6	≤ 10
ประจำเดือนพฤษภาคม 2568 (วันที่ตรวจวัด 12-13 พฤษภาคม)			
ระดับเสียง	เวลา	ผลการทดสอบ	มาตรฐาน ¹
ระดับเสียงจากแหล่งกำเนิด ($L_{eq, 1hr}$)	22.00-23.00 น.	71.0	-
ระดับเสียงขณะไม่มีการรบกวน ($L_{eq, 1hr}$)	13.00-14.00 น.	46.0	-
ระดับเสียงพื้นฐาน ($L_{90, 1hr}$)	13.00-14.00 น.	45.0	-
ระดับเสียงขณะมีการรบกวน	-	56.4	-
ค่าระดับเสียงรบกวน	-	26.0	≤ 10
ประจำเดือนพฤษภาคม 2568 (วันที่ตรวจวัด 13-14 พฤษภาคม)			
ระดับเสียง	เวลา	ผลการทดสอบ	มาตรฐาน ¹
ระดับเสียงจากแหล่งกำเนิด ($L_{eq, 1hr}$)	22.00-23.00 น.	74.9	-
ระดับเสียงขณะไม่มีการรบกวน ($L_{eq, 1hr}$)	14.00-15.00 น.	44.5	-
ระดับเสียงพื้นฐาน ($L_{90, 1hr}$)	14.00-15.00 น.	43.3	-
ระดับเสียงขณะมีการรบกวน	-	60.3	-
ค่าระดับเสียงรบกวน	-	31.6	≤ 10

หมายเหตุ : ¹ มาตรฐานตามประกาศคณะกรรมการสิ่งแวดล้อมแห่งชาติ ฉบับที่ 29 (พ.ศ. 2550) เรื่อง ค่าระดับเสียงรบกวน

ที่มา : ตรวจวัดโดย บริษัท กรีน เอ็นไว เอ็นจิเนียริง จำกัด, 2568

ตารางที่ 3.6-2 ผลการวิเคราะห์ระดับเสียงรบกวน ประจำเดือนมกราคม - มิถุนายน 2568 (ต่อ)

ประจำเดือนมิถุนายน 2568 (วันที่ตรวจวัด 19-20 มิถุนายน)			
ระดับเสียง	เวลา	ผลการทดสอบ	มาตรฐาน ¹
ระดับเสียงจากแหล่งกำเนิด ($L_{eq, 1hr}$)	05.00-06.00 น.	69.7	-
ระดับเสียงขณะไม่มีการรบกวน ($L_{eq, 1hr}$)	22.00-23.00 น.	40.0	-
ระดับเสียงพื้นฐาน ($L_{90, 1hr}$)	22.00-23.00 น.	38.8	-
ระดับเสียงขณะมีการรบกวน	-	69.7	-
ค่าระดับเสียงรบกวน	-	30.9	≤ 10
ประจำเดือนมิถุนายน 2568 (วันที่ตรวจวัด 20-21 มิถุนายน 2568)			
ระดับเสียง	เวลา	ผลการทดสอบ	มาตรฐาน ¹
ระดับเสียงจากแหล่งกำเนิด ($L_{eq, 1hr}$)	16.00-17.00 น.	69.2	-
ระดับเสียงขณะไม่มีการรบกวน ($L_{eq, 1hr}$)	05.00-06.00 น.	39.5	-
ระดับเสียงพื้นฐาน ($L_{90, 1hr}$)	05.00-06.00 น.	37.0	-
ระดับเสียงขณะมีการรบกวน	-	69.2	-
ค่าระดับเสียงรบกวน	-	32.2	≤ 10
ประจำเดือนมิถุนายน 2568 (วันที่ตรวจวัด 21-22 มิถุนายน 2568)			
ระดับเสียง	เวลา	ผลการทดสอบ	มาตรฐาน ¹
ระดับเสียงจากแหล่งกำเนิด ($L_{eq, 1hr}$)	22.00-23.00 น.	66.6	-
ระดับเสียงขณะไม่มีการรบกวน ($L_{eq, 1hr}$)	15.00-16.00 น.	38.1	-
ระดับเสียงพื้นฐาน ($L_{90, 1hr}$)	15.00-16.00 น.	36.6	-
ระดับเสียงขณะมีการรบกวน	-	66.6	-
ค่าระดับเสียงรบกวน	-	30.0	≤ 10

หมายเหตุ : ¹ มาตรฐานตามประกาศคณะกรรมการสิ่งแวดล้อมแห่งชาติ ฉบับที่ 29 (พ.ศ. 2550) เรื่อง ค่าระดับเสียงรบกวน

ที่มา : ตรวจวัดโดย บริษัท กรีน เอ็นไว เอ็นจิเนียริง จำกัด, 2568

3.6.4 สรุปและวิเคราะห์ผลพื้นที่ก่อสร้างของโครงการ

ประจำเดือนมกราคม 2568

1. ระดับเสียงเฉลี่ย 24 ชั่วโมง ($L_{eq(24 \text{ hrs})}$)

ผลการตรวจวัดระดับเสียงเฉลี่ย 24 ชั่วโมงบริเวณพื้นที่ก่อสร้าง คาบเกี่ยวระหว่างวันที่ 05-08 มกราคม 2568 มีค่าเท่ากับ 52.3, 53.9 และ 49.5 เดซิเบลเอ (dB (A)) พบว่า ระดับเสียงเฉลี่ย 24 ชั่วโมง มีค่าอยู่ในเกณฑ์มาตรฐานกำหนด เมื่อนำค่าที่ตรวจวัดได้มาเปรียบเทียบกับค่ามาตรฐานระดับเสียงโดยทั่วไป ตามประกาศคณะกรรมการสิ่งแวดล้อมแห่งชาติ ฉบับที่ 15 พ.ศ. 2540 กำหนดให้ระดับเสียงเฉลี่ย 24 ชั่วโมง มีค่าไม่เกิน 70 เดซิเบลเอ ดังแสดงในตารางที่ 3.6-1

2. ระดับเสียงสูงสุด (L_{max})

ผลการตรวจวัดระดับเสียงสูงสุด บริเวณพื้นที่ก่อสร้าง คาบเกี่ยวระหว่างวันที่ 05-08 มกราคม 2568 มีค่าเท่ากับ 80.2, 77.8 และ 71.8 เดซิเบลเอ (dB (A)) พบว่า ระดับเสียงสูงสุด มีค่าอยู่ในเกณฑ์มาตรฐานกำหนด เมื่อนำค่าที่ตรวจวัดได้มาเปรียบเทียบกับค่ามาตรฐานระดับเสียงโดยทั่วไป ตามประกาศคณะกรรมการสิ่งแวดล้อมแห่งชาติ ฉบับที่ 15 พ.ศ. 2540 กำหนดให้ระดับเสียงสูงสุด มีค่าไม่เกิน 115 เดซิเบลเอ ดังแสดงในตารางที่ 3.6-1

3. ระดับเสียงรบกวน

ผลการตรวจวัดระดับเสียงรบกวน (L_{10}) บริเวณพื้นที่โครงการ คาบเกี่ยวระหว่างวันที่ 05-08 มกราคม 2568 มีค่าเท่ากับ 15.5, 8.2 และ 12.5 เดซิเบลเอ (dB(A)) เมื่อนำค่าที่ตรวจวัดได้มาเปรียบเทียบกับค่ามาตรฐานระดับเสียงรบกวน ตามประกาศคณะกรรมการสิ่งแวดล้อมแห่งชาติ ฉบับที่ 29 (พ.ศ. 2550) เรื่อง ค่าระดับเสียงรบกวน กำหนดให้มีค่าไม่เกิน 10 เดซิเบล (เอ) จะเห็นว่าค่าที่ตรวจวัดได้มีค่าเกินเกณฑ์มาตรฐานกำหนด แต่ทั้งนี้ทางโครงการได้มีการสอบถามพื้นที่ข้างเคียงโดยรอบโครงการเป็นระยะพบว่าเสียงรบกวนที่เกิดขึ้นพื้นที่ข้างเคียงส่วนใหญ่ไม่ได้รับผลกระทบ และไม่ก่อให้เกิดปัญหาในการดำเนินชีวิตประจำวัน ดังแสดงในตารางที่ 3.6-2

ประจำเดือนกุมภาพันธ์ 2568

1. ระดับเสียงเฉลี่ย 24 ชั่วโมง ($L_{eq}(24 \text{ hrs})$)

ผลการตรวจวัดระดับเสียงเฉลี่ย 24 ชั่วโมงบริเวณพื้นที่ก่อสร้าง คาบเกี่ยวระหว่างวันที่ 13-16 กุมภาพันธ์ 2568 มีค่าเท่ากับ 56.2, 57.4 และ 57.0 เดซิเบลเอ (dB (A)) พบว่า ระดับเสียงเฉลี่ย 24 ชั่วโมง มีค่าอยู่ในเกณฑ์มาตรฐานกำหนด เมื่อนำค่าที่ตรวจวัดได้มาเปรียบเทียบกับค่ามาตรฐานระดับเสียงโดยทั่วไป ตามประกาศคณะกรรมการสิ่งแวดล้อมแห่งชาติ ฉบับที่ 15 พ.ศ. 2540 กำหนดให้ระดับเสียงเฉลี่ย 24 ชั่วโมง มีค่าไม่เกิน 70 เดซิเบลเอ ดังแสดงในตารางที่ 3.6-1

2. ระดับเสียงสูงสุด (L_{max})

ผลการตรวจวัดระดับเสียงสูงสุด บริเวณพื้นที่ก่อสร้าง คาบเกี่ยวระหว่างวันที่ 13-16 กุมภาพันธ์ 2568 มีค่าเท่ากับ 69.5, 89.2 และ 93.8 เดซิเบลเอ (dB (A)) พบว่า ระดับเสียงสูงสุด มีค่าอยู่ในเกณฑ์มาตรฐานกำหนด เมื่อนำค่าที่ตรวจวัดได้มาเปรียบเทียบกับค่ามาตรฐานระดับเสียงโดยทั่วไป ตามประกาศคณะกรรมการสิ่งแวดล้อมแห่งชาติ ฉบับที่ 15 พ.ศ. 2540 กำหนดให้ระดับเสียงสูงสุด มีค่าไม่เกิน 115 เดซิเบลเอ ดังแสดงในตารางที่ 3.6-1

3. ระดับเสียงรบกวน

ผลการตรวจวัดระดับเสียงรบกวน (L_{10}) บริเวณพื้นที่โครงการ คาบเกี่ยวระหว่างวันที่ 13-16 กุมภาพันธ์ 2568 มีค่าเท่ากับ 22.1, 16.2 และ 19.6 เดซิเบลเอ (dB(A)) เมื่อนำค่าที่ตรวจวัดได้มาเปรียบเทียบกับค่ามาตรฐานระดับเสียงรบกวน ตามประกาศคณะกรรมการสิ่งแวดล้อมแห่งชาติ ฉบับที่ 29 (พ.ศ. 2550) เรื่อง ค่าระดับเสียงรบกวน กำหนดให้มีค่าไม่เกิน 10 เดซิเบล (เอ) จะเห็นว่าค่าที่ตรวจวัดได้มีค่าเกินเกณฑ์มาตรฐานกำหนด แต่ทั้งนี้ทางโครงการได้มีการสอบถามพื้นที่ข้างเคียงโดยรอบโครงการเป็นระยะ พบว่า เสียงรบกวนที่เกิดขึ้นพื้นที่ข้างเคียงส่วนใหญ่ไม่ได้รับผลกระทบ และไม่ก่อให้เกิดปัญหาในการดำเนินชีวิตประจำวัน ดังแสดงในตารางที่ 3.6-2

ประจำเดือนมีนาคม 2568

1. ระดับเสียงเฉลี่ย 24 ชั่วโมง ($L_{eq(24 \text{ hrs})}$)

ผลการตรวจวัดระดับเสียงเฉลี่ย 24 ชั่วโมงบริเวณพื้นที่ก่อสร้าง คาบเกี่ยวระหว่างวันที่ 19-22 มีนาคม 2568 มีค่าเท่ากับ 58.3, 57.7 และ 57.1 เดซิเบลเอ (dB (A)) พบว่า ระดับเสียงเฉลี่ย 24 ชั่วโมง มีค่าอยู่ในเกณฑ์มาตรฐานกำหนด เมื่อนำค่าที่ตรวจวัดได้มาเปรียบเทียบกับค่ามาตรฐานระดับเสียงโดยทั่วไป ตามประกาศคณะกรรมการสิ่งแวดล้อมแห่งชาติ ฉบับที่ 15 พ.ศ. 2540 กำหนดให้ระดับเสียงเฉลี่ย 24 ชั่วโมง มีค่าไม่เกิน 70 เดซิเบลเอ ดังแสดงในตารางที่ 3.6-1

2. ระดับเสียงสูงสุด (L_{max})

ผลการตรวจวัดระดับเสียงสูงสุด บริเวณพื้นที่ก่อสร้าง คาบเกี่ยวระหว่างวันที่ 19-22 มีนาคม 2568 มีค่าเท่ากับ 86.5, 90.2 และ 86.9 เดซิเบลเอ (dB (A)) พบว่า ระดับเสียงสูงสุด มีค่าอยู่ในเกณฑ์มาตรฐานกำหนด เมื่อนำค่าที่ตรวจวัดได้มาเปรียบเทียบกับค่ามาตรฐานระดับเสียงโดยทั่วไป ตามประกาศคณะกรรมการสิ่งแวดล้อมแห่งชาติ ฉบับที่ 15 พ.ศ. 2540 กำหนดให้ระดับเสียงสูงสุด มีค่าไม่เกิน 115 เดซิเบลเอ ดังแสดงในตารางที่ 3.6-1

3. ระดับเสียงรบกวน

ผลการตรวจวัดระดับเสียงรบกวน (L_{10}) บริเวณพื้นที่โครงการ คาบเกี่ยวระหว่างวันที่ 19-22 มีนาคม 2568 มีค่าเท่ากับ 25.8, 18.7 และ 24.0 เดซิเบลเอ (dB(A)) เมื่อนำค่าที่ตรวจวัดได้มาเปรียบเทียบกับค่ามาตรฐานระดับเสียงรบกวน ตามประกาศคณะกรรมการสิ่งแวดล้อมแห่งชาติ ฉบับที่ 29 (พ.ศ. 2550) เรื่อง ค่าระดับเสียงรบกวน กำหนดให้มีค่าไม่เกิน 10 เดซิเบล (เอ) จะเห็นว่าค่าที่ตรวจวัดได้มีค่าเกินเกณฑ์มาตรฐานกำหนด แต่ทั้งนี้ทางโครงการได้มีการสอบถามพื้นที่ข้างเคียงโดยรอบโครงการเป็นระยะ พบว่า เสียงรบกวนที่เกิดขึ้นพื้นที่ข้างเคียงส่วนใหญ่ไม่ได้รับผลกระทบ และไม่ก่อให้เกิดปัญหาในการดำเนินชีวิตประจำวัน ดังแสดงในตารางที่ 3.6-2

ประจำเดือนเมษายน 2568

1. ระดับเสียงเฉลี่ย 24 ชั่วโมง ($L_{eq(24 \text{ hrs})}$)

ผลการตรวจวัดระดับเสียงเฉลี่ย 24 ชั่วโมงบริเวณพื้นที่ก่อสร้าง คาบเกี่ยวระหว่างวันที่ 17-20 เมษายน 2568 มีค่าเท่ากับ 47.2, 47.4 และ 47.6 เดซิเบลเอ (dB (A)) พบว่า ระดับเสียงเฉลี่ย 24 ชั่วโมง มีค่าอยู่ในเกณฑ์มาตรฐานกำหนด เมื่อนำค่าที่ตรวจวัดได้มาเปรียบเทียบกับค่ามาตรฐานระดับเสียงโดยทั่วไป ตามประกาศคณะกรรมการสิ่งแวดล้อมแห่งชาติ ฉบับที่ 15 พ.ศ. 2540 กำหนดให้ระดับเสียงเฉลี่ย 24 ชั่วโมง มีค่าไม่เกิน 70 เดซิเบลเอ ดังแสดงในตารางที่ 3.6-1

2. ระดับเสียงสูงสุด (L_{max})

ผลการตรวจวัดระดับเสียงสูงสุด บริเวณพื้นที่ก่อสร้าง คาบเกี่ยวระหว่างวันที่ 17-20 เมษายน 2568 มีค่าเท่ากับ 85.2, 92.3 และ 81.9 เดซิเบลเอ (dB (A)) พบว่า ระดับเสียงสูงสุด มีค่าอยู่ในเกณฑ์มาตรฐานกำหนด เมื่อนำค่าที่ตรวจวัดได้มาเปรียบเทียบกับค่ามาตรฐานระดับเสียงโดยทั่วไป ตามประกาศคณะกรรมการสิ่งแวดล้อมแห่งชาติ ฉบับที่ 15 พ.ศ. 2540 กำหนดให้ระดับเสียงสูงสุด มีค่าไม่เกิน 115 เดซิเบลเอ ดังแสดงในตารางที่ 3.6-1

3. ระดับเสียงรบกวน

ผลการตรวจวัดระดับเสียงรบกวน (L_{10}) บริเวณพื้นที่โครงการ คาบเกี่ยวระหว่างวันที่ 17-20 เมษายน 2568 มีค่าเท่ากับ 15.6, 16.1 และ 20.4 เดซิเบลเอ (dB(A)) เมื่อนำค่าที่ตรวจวัดได้มาเปรียบเทียบกับค่ามาตรฐานระดับเสียงรบกวน ตามประกาศคณะกรรมการสิ่งแวดล้อมแห่งชาติ ฉบับที่ 29 (พ.ศ. 2550) เรื่อง ค่าระดับเสียงรบกวน กำหนดให้มีค่าไม่เกิน 10 เดซิเบล (เอ) จะเห็นว่าค่าที่ตรวจวัดได้มีค่าเกินเกณฑ์มาตรฐานกำหนด แต่ทั้งนี้ทางโครงการได้มีการสอบถามพื้นที่ข้างเคียงโดยรอบโครงการเป็นระยะ พบว่า เสียงรบกวนที่เกิดขึ้นพื้นที่ข้างเคียงส่วนใหญ่ไม่ได้รับผลกระทบ และไม่ก่อให้เกิดปัญหาในการดำเนินชีวิตประจำวัน ดังแสดงในตารางที่ 3.6-2

ประจำเดือนพฤษภาคม 2568

1. ระดับเสียงเฉลี่ย 24 ชั่วโมง ($L_{eq}(24 \text{ hrs})$)

ผลการตรวจวัดระดับเสียงเฉลี่ย 24 ชั่วโมงบริเวณพื้นที่ก่อสร้าง คาบเกี่ยวระหว่างวันที่ 11-14 พฤษภาคม 2568 มีค่าเท่ากับ 57.1, 58.1 และ 54.8 เดซิเบลเอ (dB (A)) พบว่า ระดับเสียงเฉลี่ย 24 ชั่วโมง มีค่าอยู่ในเกณฑ์มาตรฐานกำหนด เมื่อนำค่าที่ตรวจวัดได้มาเปรียบเทียบกับค่ามาตรฐานระดับเสียงโดยทั่วไป ตามประกาศคณะกรรมการสิ่งแวดล้อมแห่งชาติ ฉบับที่ 15 พ.ศ. 2540 กำหนดให้ระดับเสียงเฉลี่ย 24 ชั่วโมง มีค่าไม่เกิน 70 เดซิเบลเอ ดังแสดงในตารางที่ 3.6-1

2. ระดับเสียงสูงสุด (L_{max})

ผลการตรวจวัดระดับเสียงสูงสุด บริเวณพื้นที่ก่อสร้าง คาบเกี่ยวระหว่างวันที่ 11-14 พฤษภาคม 2568 มีค่าเท่ากับ 101.4, 96.5 และ 92.9 เดซิเบลเอ (dB (A)) พบว่า ระดับเสียงสูงสุด มีค่าอยู่ในเกณฑ์มาตรฐานกำหนด เมื่อนำค่าที่ตรวจวัดได้มาเปรียบเทียบกับค่ามาตรฐานระดับเสียงโดยทั่วไป ตามประกาศคณะกรรมการสิ่งแวดล้อมแห่งชาติ ฉบับที่ 15 พ.ศ. 2540 กำหนดให้ระดับเสียงสูงสุด มีค่าไม่เกิน 115 เดซิเบลเอ ดังแสดงในตารางที่ 3.6-1

3. ระดับเสียงรบกวน

ผลการตรวจวัดระดับเสียงรบกวน (L_{10}) บริเวณพื้นที่โครงการ คาบเกี่ยวระหว่างวันที่ 11-14 พฤษภาคม 2568 มีค่าเท่ากับ 31.6, 26.0 และ 31.6 เดซิเบลเอ (dB(A)) เมื่อนำค่าที่ตรวจวัดได้มาเปรียบเทียบกับค่ามาตรฐานระดับเสียงรบกวน ตามประกาศคณะกรรมการสิ่งแวดล้อมแห่งชาติ ฉบับที่ 29 (พ.ศ. 2550) เรื่อง ค่าระดับเสียงรบกวน กำหนดให้มีค่าไม่เกิน 10 เดซิเบล (เอ) จะเห็นว่าค่าที่ตรวจวัดได้มีค่าเกินเกณฑ์มาตรฐานกำหนด แต่ทั้งนี้ทางโครงการได้มีการสอบถามพื้นที่ข้างเคียงโดยรอบโครงการเป็นระยะ พบว่า เสียงรบกวนที่เกิดขึ้นพื้นที่ข้างเคียงส่วนใหญ่ไม่ได้รับผลกระทบ และไม่ก่อให้เกิดปัญหาในการดำเนินชีวิตประจำวัน ดังแสดงในตารางที่ 3.6-2

ประจำเดือนมิถุนายน 2568

1. ระดับเสียงเฉลี่ย 24 ชั่วโมง ($L_{eq(24 \text{ hrs})}$)

ผลการตรวจวัดระดับเสียงเฉลี่ย 24 ชั่วโมงบริเวณพื้นที่ก่อสร้าง คาบเกี่ยวระหว่างวันที่ 19-22 มิถุนายน 2568 มีค่าเท่ากับ 56.8, 51.2 และ 52.1 เดซิเบลเอ (dB (A)) พบว่า ระดับเสียงเฉลี่ย 24 ชั่วโมง มีค่าอยู่ในเกณฑ์มาตรฐานกำหนด เมื่อนำค่าที่ตรวจวัดได้มาเปรียบเทียบกับค่ามาตรฐานระดับเสียงโดยทั่วไป ตามประกาศคณะกรรมการสิ่งแวดล้อมแห่งชาติ ฉบับที่ 15 พ.ศ. 2540 กำหนดให้ระดับเสียงเฉลี่ย 24 ชั่วโมง มีค่าไม่เกิน 70 เดซิเบลเอ ดังแสดงในตารางที่ 3.6-1

2. ระดับเสียงสูงสุด (L_{max})

ผลการตรวจวัดระดับเสียงสูงสุด บริเวณพื้นที่ก่อสร้าง คาบเกี่ยวระหว่างวันที่ 19-22 มิถุนายน 2568 มีค่าเท่ากับ 87.5, 96.7 และ 97.5 เดซิเบลเอ (dB (A)) พบว่า ระดับเสียงสูงสุด มีค่าอยู่ในเกณฑ์มาตรฐานกำหนด เมื่อนำค่าที่ตรวจวัดได้มาเปรียบเทียบกับค่ามาตรฐานระดับเสียงโดยทั่วไป ตามประกาศคณะกรรมการสิ่งแวดล้อมแห่งชาติ ฉบับที่ 15 พ.ศ. 2540 กำหนดให้ระดับเสียงสูงสุด มีค่าไม่เกิน 115 เดซิเบลเอ ดังแสดงในตารางที่ 3.6-1

3. ระดับเสียงรบกวน

ผลการตรวจวัดระดับเสียงรบกวน (L_{10}) บริเวณพื้นที่โครงการ คาบเกี่ยวระหว่างวันที่ 19-22 มิถุนายน 2568 มีค่าเท่ากับ 30.9, 32.2 และ 30.0 เดซิเบลเอ (dB(A)) เมื่อนำค่าที่ตรวจวัดได้มาเปรียบเทียบกับค่ามาตรฐานระดับเสียงรบกวน ตามประกาศคณะกรรมการสิ่งแวดล้อมแห่งชาติ ฉบับที่ 29 (พ.ศ. 2550) เรื่อง ค่าระดับเสียงรบกวน กำหนดให้มีค่าไม่เกิน 10 เดซิเบล (เอ) จะเห็นว่าค่าที่ตรวจวัดได้มีค่าเกินเกณฑ์มาตรฐานกำหนด แต่ทั้งนี้ทางโครงการได้มีการสอบถามพื้นที่ข้างเคียงโดยรอบโครงการเป็นระยะ พบว่า เสียงรบกวนที่เกิดขึ้นพื้นที่ข้างเคียงส่วนใหญ่ไม่ได้รับผลกระทบ และไม่ก่อให้เกิดปัญหาในการดำเนินชีวิตประจำวัน ดังแสดงในตารางที่ 3.6-2

3.7 การตรวจวัดระดับความสั่นสะเทือน

3.7.1 ดัชนีตรวจวัด

ดัชนีตรวจวัดความสั่นสะเทือน ได้แก่ ความเร็วอนุภาคสูงสุดที่แกนใดๆ (mm/sec)

3.7.2 จุดตรวจวัด

บริเวณพื้นที่ก่อสร้างของโรงพยาบาลคุณ อ้วนาง ดังรูปที่ 3.7-1 ถึง 3.7-6



รูปที่ 3.7-1 จุดตรวจวัดระดับความสั่นสะเทือน ประจำเดือนมกราคม 2568 (ระหว่างวันที่ 05-08 มกราคม 2568)

ที่มา : บริษัท กรีน เอ็นไว เอ็นจิเนียริง จำกัด, 2568



รูปที่ 3.7-2 จุดตรวจวัดระดับความสั่นสะเทือน ประจำเดือนกุมภาพันธ์ 2568 (ระหว่างวันที่ 13-16 กุมภาพันธ์ 2568)

ที่มา : บริษัท กรีน เอ็นไว เอ็นจิเนียริง จำกัด, 2568



รูปที่ 3.7-3 จุดตรวจวัดระดับความสั่นสะเทือน ประจำเดือนมีนาคม 2568 (ระหว่างวันที่ 19-22 มีนาคม 2568)

ที่มา : บริษัท กรีน เอ็นไว เอ็นจิเนียริง จำกัด, 2568



รูปที่ 3.7-4 จุดตรวจวัดระดับความสั่นสะเทือน ประจำเดือนเมษายน 2568 (ระหว่างวันที่ 17-20 เมษายน 2568)

ที่มา : บริษัท กรีน เอ็นไว เอ็นจิเนียริง จำกัด, 2568



รูปที่ 3.7-5 จุดตรวจวัดระดับความสั่นสะเทือน ประจำเดือนพฤษภาคม 2568 (ระหว่างวันที่ 11-14 พฤษภาคม 2568)

ที่มา : บริษัท กรีน เอ็นไว เอ็นจิเนียริง จำกัด, 2568



รูปที่ 3.7-6 จุดตรวจวัดระดับความสั่นสะเทือน ประจำเดือนมิถุนายน 2568 (ระหว่างวันที่ 19-22 มิถุนายน 2568)

ที่มา : บริษัท กรีน เอ็นไว เอ็นจิเนียริง จำกัด, 2568

3.7.3 ผลการตรวจวัด

สรุปผลการตรวจวัดระดับความสั่นสะเทือน บริเวณพื้นที่ก่อสร้างของโครงการ โรงพยาบาลคุณ อ่าวนาง แสดงดังในตารางที่ 3.7-1 ส่วนรายงานผลการตรวจวัดระดับความสั่นสะเทือน ดังแสดงใน ภาคผนวก ก

ตารางที่ 3.7-1 ผลการวิเคราะห์ระดับความสั่นสะเทือน ประจำเดือนมกราคม - มิถุนายน 2568

วันที่ตรวจวัด	เวลาที่เกิดความ สั่นสะเทือน	ความเร็วอนุภาคสูงสุดที่ แกนใดๆ (mm/sec)	ความถี่ (Hz)	แหล่งกำเนิดความ สั่นสะเทือน	ความเร็วอนุภาคสูงสุด ตามมาตรฐาน ¹ ต้องไม่เกิน(mm/sec)	ผลกระทบต่อ อาคารประเภทที่ 2
ประจำเดือนมกราคม 2568						
05 - 06 ม.ค. 68	-	-	-	-	-	ผ่าน
06 - 07 ม.ค. 68	-	-	-	-	-	ผ่าน
07 - 08 ม.ค. 68	-	-	-	-	-	ผ่าน
ประจำเดือนกุมภาพันธ์ 2568						
13 - 14 ก.พ. 68	-	-	-	-	-	ผ่าน
14 - 15 ก.พ. 68	-	-	-	-	-	ผ่าน
15 - 16 ก.พ. 68	-	-	-	-	-	ผ่าน
ประจำเดือนมีนาคม 2568						
19 - 20 มี.ค. 68	-	-	-	-	5	ผ่าน
20 - 21 มี.ค. 68	-	-	-	-	5	ผ่าน
21 - 22 มี.ค. 68	-	-	-	-	5	ผ่าน

คำมาตรฐาน : ¹ตามประกาศคณะกรรมการสิ่งแวดล้อมแห่งชาติ ฉบับที่ 37 (พ.ศ.2553) เรื่อง กำหนดมาตรฐานความสั่นสะเทือนเพื่อป้องกันผลกระทบต่ออาคาร

ที่มา : ตรวจวัดโดย บริษัท กรีน เอ็นไว เอ็นจิเนียริง จำกัด, 2568

ตารางที่ 3.7-1 ผลการวิเคราะห์ระดับความสั่นสะเทือน ประจำเดือนมกราคม - มิถุนายน 2568 (ต่อ)

วันที่ตรวจวัด	เวลาที่เกิดความ สั่นสะเทือน	ความเร็วอนุภาคสูงสุดที่ แกนใดๆ (mm/sec)	ความถี่ (Hz)	แหล่งกำเนิดความ สั่นสะเทือน	ความเร็วอนุภาคสูงสุด ตามมาตรฐาน ¹ ต้องไม่เกิน(mm/sec)	ผลกระทบต่อ อาคารประเภทที่ 2
ประจำเดือนเมษายน 2568						
17 - 18 เม.ษ. 68	-	-	-	-	5	ผ่าน
18 - 19 เม.ษ. 68	-	-	-	-	5	ผ่าน
19 - 20 เม.ษ. 68	-	-	-	-	5	ผ่าน
ประจำเดือนพฤษภาคม 2568						
11 - 12 พ.ค 68	-	-	-	-	5	ผ่าน
12 - 13 พ.ค 68	-	-	-	-	5	ผ่าน
13 - 14 พ.ค 68	-	-	-	-	5	ผ่าน
ประจำเดือนมิถุนายน 2568						
19 - 20 มิ.ย. 68	-	-	-	-	5	ผ่าน
20 - 21 มิ.ย. 68	-	-	-	-	5	ผ่าน
21 - 22 มิ.ย. 68	-	-	-	-	5	ผ่าน

คำมาตรฐาน : ¹ตามประกาศคณะกรรมการสิ่งแวดล้อมแห่งชาติ ฉบับที่ 37 (พ.ศ.2553) เรื่อง กำหนดมาตรฐานความสั่นสะเทือนเพื่อป้องกันผลกระทบต่ออาคาร

ที่มา : ตรวจวัดโดย บริษัท กรีน เอ็นไว เอ็นจิเนียริง จำกัด, 2568

ตารางที่ 3.7-2 มาตรฐานความสั่นสะเทือนเพื่อป้องกันผลกระทบต่ออาคารตามประกาศคณะกรรมการสิ่งแวดล้อมแห่งชาติฉบับที่ 37 (พ.ศ.2553)

อาคารประเภทที่	จุดตรวจวัด	ความถี่ (เฮิรตซ์)	ความเร็วอนุภาคสูงสุดไม่เกิน (มิลลิเมตรต่อวินาที)	
			ความสั่นสะเทือนกรณีที่ ๑	ความสั่นสะเทือนกรณีที่ ๒
๑	๑.๑ ฐานรากหรือชั้นล่างของอาคาร	$f \leq 10$	๒๐	-
		$10 < f \leq 50$	$0.5 f + 15$	
		$50 < f \leq 100$	$0.2 f + 30$	
		$f > 100$	๕๐	
	๑.๒ ชั้นบนสุดของอาคาร	ทุกความถี่	๔๐*	๑๐*
	๑.๓ พื้นอาคารในแต่ละชั้น	ทุกความถี่	๒๐**	๑๐**
๒	๒.๑ ฐานรากหรือชั้นล่างของอาคาร	$f \leq 10$	๕	-
		$10 < f \leq 50$	$0.25 f + 2.5$	
		$50 < f \leq 100$	$0.1 f + 10$	
		$f > 100$	๒๐	
	๒.๒ ชั้นบนสุดของอาคาร	ทุกความถี่	๑๕*	๕*
	๒.๓ พื้นอาคารในแต่ละชั้น	ทุกความถี่	๒๐**	๑๐**
๓	๓.๑ ฐานรากหรือชั้นล่างของอาคาร	$f \leq 10$	๓	-
		$10 < f \leq 50$	$0.125 f + 1.75$	
		$50 < f \leq 100$	$0.04 f + 6$	
		$f > 100$	๑๐	
	๓.๒ ชั้นบนสุดของอาคาร	ทุกความถี่	๘*	๒.๕*
	๓.๓ พื้นอาคารในแต่ละชั้น	ทุกความถี่	๒๐**	๑๐**

หมายเหตุ

- ๑) f = ความถี่ของความสั่นสะเทือน ณ เวลาที่มีความเร็วอนุภาคสูงสุดมีหน่วยเป็นเฮิรตซ์
- ๒) * = กำหนดมาตรฐานไว้เฉพาะค่าความเร็วอนุภาคสูงสุดในแกนนอน
- ๓) ** = กำหนดมาตรฐานไว้เฉพาะค่าความเร็วอนุภาคสูงสุดในแกนตั้ง
- ๔) การวัดค่าความสั่นสะเทือนสูงสุดสำหรับความสั่นสะเทือนกรณีที่ ๒ ตามข้อ ๑.๒, ๒.๒ และ ๓.๒ ให้วัดที่ชั้นบนสุดของอาคารหรือชั้นอื่นซึ่งมีค่าความสั่นสะเทือนสูงสุด
- ๕) การวัดค่าความสั่นสะเทือนที่พื้นอาคารในแต่ละชั้นตามข้อ ๑.๓, ๒.๓ และ ๓.๓ ให้ยกเว้นการวัดที่ฐานรากหรือชั้นล่างของอาคาร
- ๖) "ความสั่นสะเทือนกรณีที่ ๑" หมายความว่า ความสั่นสะเทือนที่ไม่ทำให้เกิดการล้าและการสั่นพ้องของโครงสร้างอาคาร
- ๗) "ความสั่นสะเทือนกรณีที่ ๒" หมายความว่า ความสั่นสะเทือนที่ทำให้เกิดการล้าหรือการสั่นพ้องของโครงสร้างอาคาร

3.7.4 สรุปผลตรวจวัดความสั่นสะเทือน

ประจำเดือนมกราคม 2568

จากผลการตรวจวัดความสั่นสะเทือน บริเวณพื้นที่ก่อสร้างคาบเกี่ยวระหว่างวันที่ 05-08 มกราคม 2568 แสดงรายละเอียดดังนี้

ค่าความถี่ (Hz) ตามมาตรฐานความสั่นสะเทือนของอาคารประเภทที่ 2 ของจุดตรวจวัด
ชั้นฐานรากหรือชั้นล่างของอาคารกำหนดไว้ว่า

ความถี่ (Hz) $f \leq 10$ Hz ความเร็วอนุภาคสูงสุดไม่เกิน 5 mm/sec

ความถี่ (Hz) $10 < f \leq 50$ Hz ความเร็วอนุภาคสูงสุดไม่เกิน $0.25 f + 2.5$ mm/sec

ความถี่ (Hz) $50 < f \leq 100$ Hz ความเร็วอนุภาคสูงสุดไม่เกิน $0.1 f + 10$ mm/sec

ความถี่ (Hz) $f > 100$ Hz ความเร็วอนุภาคสูงสุดไม่เกิน 20 mm/sec

เมื่อเทียบค่าความถี่ (Hz) ที่เกิดขึ้นในแต่ละวันกับความเร็วอนุภาคสูงสุดที่แกนใดๆ (mm/sec) ของจุดตรวจวัดฐานรากหรือชั้นล่างของอาคารโรงพยาบาลคุณ อ้วนาง พบว่า ไม่พบค่าความสั่นสะเทือนใดๆ ตลอดระยะเวลาการตรวจวัด ดังนั้น ผลกระทบค่าความสั่นสะเทือนต่ออาคารประเภทที่ 2 มีค่าเป็นไปตามมาตรฐานทั้งหมดเมื่อเปรียบเทียบกับมาตรฐานตามประกาศคณะกรรมการสิ่งแวดล้อมแห่งชาติฉบับที่ 37 (พ.ศ.2553) เรื่อง กำหนดมาตรฐานความสั่นสะเทือนเพื่อป้องกันผลกระทบต่ออาคาร ดังแสดงในตารางที่ 3.7-1 และตารางที่ 3.7-2

ประจำเดือนกุมภาพันธ์ 2568

จากผลการตรวจวัดความสั่นสะเทือน บริเวณพื้นที่ก่อสร้างคาบเกี่ยวระหว่างวันที่ 13-14 กุมภาพันธ์ 2568 แสดงรายละเอียดดังนี้

ค่าความถี่ (Hz) ตามมาตรฐานความสั่นสะเทือนของอาคารประเภทที่ 2 ของจุดตรวจวัด
ชั้นฐานรากหรือชั้นล่างของอาคารกำหนดไว้ว่า

ความถี่ (Hz) $f \leq 10$ Hz ความเร็วอนุภาคสูงสุดไม่เกิน 5 mm/sec

ความถี่ (Hz) $10 < f \leq 50$ Hz ความเร็วอนุภาคสูงสุดไม่เกิน $0.25 f + 2.5$ mm/sec

ความถี่ (Hz) $50 < f \leq 100$ Hz ความเร็วอนุภาคสูงสุดไม่เกิน $0.1 f + 10$ mm/sec

ความถี่ (Hz) $f > 100$ Hz ความเร็วอนุภาคสูงสุดไม่เกิน 20 mm/sec

เมื่อเทียบค่าความถี่ (Hz) ที่เกิดขึ้นในแต่ละวันกับความเร็วอนุภาคสูงสุดที่แกนใดๆ (mm/sec) ของจุดตรวจวัดฐานรากหรือชั้นล่างของอาคารโรงพยาบาลคุณ อ้วนาง พบว่า ไม่พบค่าความสั่นสะเทือนใดๆ ตลอดระยะเวลาการตรวจวัด ดังนั้น ผลกระทบค่าความสั่นสะเทือนต่ออาคารประเภทที่ 2 มีค่าเป็นไปตามมาตรฐานทั้งหมดเมื่อเปรียบเทียบกับมาตรฐานตามประกาศคณะกรรมการสิ่งแวดล้อมแห่งชาติฉบับที่ 37 (พ.ศ.2553) เรื่อง กำหนดมาตรฐานความสั่นสะเทือนเพื่อป้องกันผลกระทบต่ออาคาร ดังแสดงในตารางที่ 3.7-1 และตารางที่ 3.7-2

ประจำเดือนมีนาคม 2568

จากผลการตรวจวัดความสั่นสะเทือน บริเวณพื้นที่ก่อสร้างคาบเกี่ยวระหว่างวันที่ 19-22 มีนาคม 2568 แสดงรายละเอียดดังนี้

ค่าความถี่ (Hz) ตามมาตรฐานความสั่นสะเทือนของอาคารประเภทที่ 2 ของจุดตรวจวัด
ชั้นฐานรากหรือชั้นล่างของอาคารกำหนดไว้ว่า

ความถี่ (Hz) $f \leq 10$ Hz ความเร็วอนุภาคสูงสุดไม่เกิน 5 mm/sec

ความถี่ (Hz) $10 < f \leq 50$ Hz ความเร็วอนุภาคสูงสุดไม่เกิน $0.25 f + 2.5$ mm/sec

ความถี่ (Hz) $50 < f \leq 100$ Hz ความเร็วอนุภาคสูงสุดไม่เกิน $0.1 f + 10$ mm/sec

ความถี่ (Hz) $f > 100$ Hz ความเร็วอนุภาคสูงสุดไม่เกิน 20 mm/sec

เมื่อเทียบค่าความถี่ (Hz) ที่เกิดขึ้นในแต่ละวันกับความเร็วอนุภาคสูงสุดที่แกนใดๆ (mm/sec) ของจุดตรวจวัดฐานรากหรือชั้นล่างของอาคารโรงพยาบาลคุณ อ้วนาง พบว่า ไม่พบค่าความสั่นสะเทือนใดๆ ตลอดระยะเวลาการตรวจวัด ดังนั้น ผลกระทบค่าความสั่นสะเทือนต่ออาคารประเภทที่ 2 มีค่าเป็นไปตามมาตรฐานทั้งหมดเมื่อเปรียบเทียบกับมาตรฐานตามประกาศคณะกรรมการสิ่งแวดล้อมแห่งชาติฉบับที่ 37 (พ.ศ.2553) เรื่อง กำหนดมาตรฐานความสั่นสะเทือนเพื่อป้องกันผลกระทบต่ออาคาร ดังแสดงในตารางที่ 3.7-1 และตารางที่ 3.7-2

ประจำเดือนเมษายน 2568

จากผลการตรวจวัดความสั่นสะเทือน บริเวณพื้นที่ก่อสร้างคาบเกี่ยวระหว่างวันที่ 17-20 เมษายน 2568 แสดงรายละเอียดดังนี้

ค่าความถี่ (Hz) ตามมาตรฐานความสั่นสะเทือนของอาคารประเภทที่ 2 ของจุดตรวจวัด
ชั้นฐานรากหรือชั้นล่างของอาคารกำหนดไว้ว่า

ความถี่ (Hz) $f \leq 10$ Hz ความเร็วอนุภาคสูงสุดไม่เกิน 5 mm/sec

ความถี่ (Hz) $10 < f \leq 50$ Hz ความเร็วอนุภาคสูงสุดไม่เกิน $0.25 f + 2.5$ mm/sec

ความถี่ (Hz) $50 < f \leq 100$ Hz ความเร็วอนุภาคสูงสุดไม่เกิน $0.1 f + 10$ mm/sec

ความถี่ (Hz) $f > 100$ Hz ความเร็วอนุภาคสูงสุดไม่เกิน 20 mm/sec

เมื่อเทียบค่าความถี่ (Hz) ที่เกิดขึ้นในแต่ละวันกับความเร็วอนุภาคสูงสุดที่แกนใดๆ (mm/sec) ของจุดตรวจวัดฐานรากหรือชั้นล่างของอาคารโรงพยาบาลคุณ อ้วนาง พบว่า ไม่พบค่าความสั่นสะเทือนใดๆ ตลอดระยะเวลาการตรวจวัด ดังนั้น ผลกระทบค่าความสั่นสะเทือนต่ออาคารประเภทที่ 2 มีค่าเป็นไปตามมาตรฐานทั้งหมดเมื่อเปรียบเทียบกับมาตรฐานตามประกาศคณะกรรมการสิ่งแวดล้อมแห่งชาติฉบับที่ 37 (พ.ศ.2553) เรื่อง กำหนดมาตรฐานความสั่นสะเทือนเพื่อป้องกันผลกระทบต่ออาคาร ดังแสดงในตารางที่ 3.7-1 และตารางที่ 3.7-2

ประจำเดือนพฤษภาคม 2568

จากผลการตรวจวัดความสั่นสะเทือน บริเวณพื้นที่ก่อสร้างคาบเกี่ยวระหว่างวันที่ 11-14 พฤษภาคม 2568 แสดงรายละเอียดดังนี้

ค่าความถี่ (Hz) ตามมาตรฐานความสั่นสะเทือนของอาคารประเภทที่ 2 ของจุดตรวจวัดฐานรากหรือชั้นล่างของอาคารกำหนดไว้ว่า

ความถี่ (Hz) $f \leq 10$ Hz ความเร็วอนุภาคสูงสุดไม่เกิน 5 mm/sec

ความถี่ (Hz) $10 < f \leq 50$ Hz ความเร็วอนุภาคสูงสุดไม่เกิน $0.25 f + 2.5$ mm/sec

ความถี่ (Hz) $50 < f \leq 100$ Hz ความเร็วอนุภาคสูงสุดไม่เกิน $0.1 f + 10$ mm/sec

ความถี่ (Hz) $f > 100$ Hz ความเร็วอนุภาคสูงสุดไม่เกิน 20 mm/sec

เมื่อเทียบค่าความถี่ (Hz) ที่เกิดขึ้นในแต่ละวันกับความเร็วอนุภาคสูงสุดที่แกนใดๆ (mm/sec) ของจุดตรวจวัดฐานรากหรือชั้นล่างของอาคารโรงพยาบาลคุณ อ้วนาง พบว่า ไม่พบค่าความสั่นสะเทือนใดๆ ตลอดระยะเวลาการตรวจวัด ดังนั้น ผลกระทบค่าความสั่นสะเทือนต่ออาคารประเภทที่ 2 มีค่าเป็นไปตามมาตรฐานทั้งหมดเมื่อเปรียบเทียบกับมาตรฐานตามประกาศคณะกรรมการสิ่งแวดล้อมแห่งชาติฉบับที่ 37 (พ.ศ.2553) เรื่อง กำหนดมาตรฐานความสั่นสะเทือนเพื่อป้องกันผลกระทบต่ออาคาร ดังแสดงในตารางที่ 3.7-1 และตารางที่ 3.7-2

ประจำเดือนมิถุนายน 2568

จากผลการตรวจวัดความสั่นสะเทือน บริเวณพื้นที่ก่อสร้างคาบเกี่ยวระหว่างวันที่ 19-22 มิถุนายน 2568 แสดงรายละเอียดดังนี้

ค่าความถี่ (Hz) ตามมาตรฐานความสั่นสะเทือนของอาคารประเภทที่ 2 ของจุดตรวจวัดฐานรากหรือชั้นล่างของอาคารกำหนดไว้ว่า

ความถี่ (Hz) $f \leq 10$ Hz ความเร็วอนุภาคสูงสุดไม่เกิน 5 mm/sec

ความถี่ (Hz) $10 < f \leq 50$ Hz ความเร็วอนุภาคสูงสุดไม่เกิน $0.25 f + 2.5$ mm/sec

ความถี่ (Hz) $50 < f \leq 100$ Hz ความเร็วอนุภาคสูงสุดไม่เกิน $0.1 f + 10$ mm/sec

ความถี่ (Hz) $f > 100$ Hz ความเร็วอนุภาคสูงสุดไม่เกิน 20 mm/sec

เมื่อเทียบค่าความถี่ (Hz) ที่เกิดขึ้นในแต่ละวันกับความเร็วอนุภาคสูงสุดที่แกนใดๆ (mm/sec) ของจุดตรวจวัดฐานรากหรือชั้นล่างของอาคารโรงพยาบาลคุณ อ้วนาง พบว่า ไม่พบค่าความสั่นสะเทือนใดๆ ตลอดระยะเวลาการตรวจวัด ดังนั้น ผลกระทบค่าความสั่นสะเทือนต่ออาคารประเภทที่ 2 มีค่าเป็นไปตามมาตรฐานทั้งหมดเมื่อเปรียบเทียบกับมาตรฐานตามประกาศคณะกรรมการสิ่งแวดล้อมแห่งชาติฉบับที่ 37 (พ.ศ.2553) เรื่อง กำหนดมาตรฐานความสั่นสะเทือนเพื่อป้องกันผลกระทบต่ออาคาร ดังแสดงในตารางที่ 3.7-1 และตารางที่ 3.7-2